



سينوبسيس

قصة رحلات المؤسسات الاجتماعية
المجلد الثاني (2022 - 2024)

قائمة المحتويات

| | |
|----|---|
| 3 | مسرد المختصرات |
| 4 | مقدمة |
| 4 | الاتحاد الدولي لتنظيم الأسرة (IPPF) |
| 4 | برنامج تسريع المؤسسات الاجتماعية (SEAP) |
| 5 | المركز الرئيسي للمؤسسات الاجتماعية - SE Hub |
| 5 | سينوبسيس (المجلد الثاني) |
| 7 | 1. نماذج الأعمال |
| 7 | نموذج أعمال المؤسسات الاجتماعية |
| 8 | أ. بوتان - مبادرة رينيو لاحترام و تثقيف ورعاية وتمكين المرأة - منتجات النول اليدوي |
| 10 | ب. إثيوبيا - جمعية الإرشاد الأسري في إثيوبيا - معهد التدريب ومركز التعلم |
| 13 | ج. كينيا - شبكة الصحة الإنجابية الكينية - توزيع وسائل تنظيم الأسرة |
| 15 | د. ليسوتو - جمعية تنظيم الأسرة في ليسوتو - تعزيز الوصول إلى الرعاية الصحية |
| 17 | هـ. المكسيك - المؤسسة المكسيكية لتنظيم الأسرة - الخدمات السريرية |
| 20 | و. المغرب - الجمعية المغربية لتنمية الأسرة - المركز المهني |
| 23 | ز. نيجيريا - اتحاد تنظيم الأسرة النيجيري - الخدمات السريرية والتشخيصية |
| 25 | ح. فلسطين - جمعية تنظيم وحماية الأسرة الفلسطينية - خدمات العيادات والمختبرات |
| 27 | ط. صوماليلاند - جمعية صحة وتوعية الأسرة - إنتاج الغذاء |
| 29 | ي. تايلاند - جمعية تنظيم الأسرة في تايلاند - مركز رعاية المسنين |
| 31 | ك. ترينيداد وتوباغو - جمعية تنظيم الأسرة في ترينيداد وتوباغو - الخدمات السريرية والتشخيصية |
| 33 | ل. فيتنام - جمعية تنظيم الأسرة الفيتنامية - صحيفة الصحة الجنسية والإنجابية |
| 36 | 2. دراسات الحالة |
| 36 | أ. دراسة حالة: موازنة التأثير الاجتماعي والاستدامة المالية في عيادة صحة الأم والطفل التابعة لجمعية تنظيم الأسرة النيبالية |
| 38 | ب. دراسة حالة: القفزة الرقمية لجمعية تنظيم وحماية الأسرة الفلسطينية - تحويل خدمات الصحة الجنسية والإنجابية من خلال نموذج تطبيق مستدام |
| 40 | ج. دراسة حالة: بان هورلامدوان - استدامة الصحة والتأثير الاجتماعي من خلال الابتكار |
| 44 | 3. أبحاث السوق |
| 44 | أ. بحث السوق في كينيا - تحديد فرص النمو للمؤسسة الاجتماعية التابعة لشبكة الصحة الإنجابية في كينيا |
| 47 | ب. بحث السوق في موزمبيق - توسيع نطاق الخدمات السريرية التي تقدمها الجمعية الموزمبيقية لتنمية الأسرة |
| 49 | ج. بحث السوق في فلسطين - توسيع خدمات جمعية تنظيم وحماية الأسرة الفلسطينية |
| 51 | د. بحث السوق في زامبيا - استكشاف إمكانات نمو خدمات جمعية تنظيم الأسرة في زامبيا |
| 53 | هـ. بحث السوق في نيبال - تحسين خدمات عيادات جمعية تنظيم الأسرة في نيبال لخدمة المجتمع |
| 55 | و. بحث السوق في تايلاند - إمكانات رعاية المسنين في الحياة العصرية لجمعية تنظيم الأسرة في تايلاند |
| 58 | 4. قصص النجاح |
| 58 | أ. بوتان - قصة نجاح جمعية احترام و تثقيف ورعاية وتمكين المرأة |
| 60 | ب. ليسوتو - قصة نجاح جمعية تنظيم الأسرة في ليسوتو |
| 62 | ج. نيجيريا - قصة نجاح اتحاد تنظيم الأسرة النيجيري |
| 64 | د. صوماليلاند - قصة نجاح جمعية صوماليلاند لصحة الأسرة |
| 66 | هـ. تايلاند - قصة نجاح في مركز بان هورلامدوان لرعاية المسنين - حكاية ختامية |

مسرد المختصرات

- ACRO | المكتب الإقليمي للأمريكتين ومنطقة البحر الكاريبي
 AMODEFA | الجمعية الموزمبيقية لتنمية الأسرة
 AMPF | الجمعية المغربية لتنظيم الأسرة
 AYH | صحة المراهقين والشباب
 CSE | التثقيف الجنسي الشامل
 CSO | منظمات المجتمع المدني
 ECC | مركز رعاية المسنين
 ERP | تخطيط موارد المؤسسات
 FGAE | جمعية الإرشاد الأسري في إثيوبيا
 FGM/C | ختان الإناث
 FPAN | جمعية تنظيم الأسرة في نيبال
 FPATT | جمعية تنظيم الأسرة في ترينيداد وتوباغو
 FPASL | جمعية تنظيم الأسرة في سريلانكا
 GBV | العنف القائم على النوع الاجتماعي
 IT | تكنولوجيا المعلومات
 IPPF | الاتحاد الدولي لتنظيم الأسرة
 +LGBTQIA | السحاقيات والمثليون ومزدوجو الميل الجنسي والمتحولون جنسيا والمتشككون وثنائيو الجنس واللاجسيون وغير ذلك
 LPPA | جمعية تنظيم الأسرة في ليسوتو
 MA/MAs | الجمعية العضو / الجمعيات الأعضاء
 MCH/MNCH | صحة الأم والطفل/صحة الأم والوليد والطفل
 MEXFAM | المؤسسة المكسيكية لتنظيم الأسرة
 MoH | وزارة الصحة
 NGO | منظمة غير حكومية
 PAHO | منظمة الصحة للبلدان الأمريكية
 WHO | منظمة الصحة العالمية
 PFPPA | جمعية تنظيم وحماية الأسرة الفلسطينية
 PPAT | جمعية تنظيم الأسرة في تايلاند
 PPAZ | جمعية تنظيم الأسرة في زامبيا
 PPFN | اتحاد تنظيم الأسرة في نيجيريا
 RENEW | منظمة احترام وتثقيف ورعاية وتمكين المرأة - بوتان
 RHNK | شبكة الصحة الإيجابية في كينيا
 SE/SEs | المؤسسة الاجتماعية / المؤسسات الاجتماعية
 SEO | تحسين محركات البحث
 SEAP | برنامج تسريع المؤسسات الاجتماعية
 SE Hub | المركز الرئيسي للمؤسسات الاجتماعية
 SMS | خدمة الرسائل القصيرة
 SOFHA | جمعية صحة الأسرة في صوماليلاند
 SRH/SRHR | الصحة الجنسية والإيجابية / الصحة والحقوق الجنسية والإيجابية
 VFM | صحيفة الأسرة الفيتنامية
 VINAFA | جمعية تنظيم الأسرة الفيتنامية
 WHR | الإغاثة الإنسانية العالمية

مقدمة

الاتحاد الدولي لتنظيم الأسرة (IPPF)

يعد الاتحاد الدولي لتنظيم الأسرة (IPPF) منظمة عالمية رائدة في مجال الدفاع عن الصحة والحقوق الجنسية والإنجابية (SRHR). تأسس الاتحاد عام 1952 على يد مجموعة من النساء اللاتي اجتمعن في المؤتمر الدولي الثالث لتنظيم الأسرة، ويعمل حالياً مع شركاء في 170 دولة.

يقدم الاتحاد خدمات أساسية تشمل التثقيف الجنسي وتنظيم الأسرة والإجهاض الآمن ورعاية الأمومة والاستجابة للضغوطات. وتكمن قوة الاتحاد في علاقاته المحلية من خلال أعضائه وشبكته العالمية. ويضمن الاتحاد توفير الرعاية الصحية المتكاملة للجميع، بغض النظر عن العرق أو الجنس أو الدخل أو الموقع.

يمثل العمل التطوعي ركيزة أساسية في عمليات الاتحاد، حيث يلعب المتطوعون دوراً محورياً في التواصل المجتمعي، وتوزيع وسائل تنظيم الأسرة، ودعم حركات العمل الشبابية الإقليمية التي تسعى إلى تحقيق التغيير.

برنامج تسريع المؤسسات الاجتماعية (SEAP)

يشير مصطلح "المؤسسة الاجتماعية" (SE) إلى منظمة أو وحدة أعمال تتبع منهجيات ريادية، مثل تقديم خدمات متخصصة أو بيع منتجات، لتحقيق إيرادات. تستثمر هذه الإيرادات لاحقاً في أنشطة تدعم الأهداف الاجتماعية أو البيئية للمنظمة.

يعرف الاتحاد الدولي لتنظيم الأسرة المؤسسة الاجتماعية بأنها "مشروع تجاري تملكه وتديره الجمعية العضو بهدف تحقيق الدخل لضمان الاستدامة وتحقيق رسالتها الاجتماعية".

في عام 2015، أطلق الاتحاد برنامج تسريع المؤسسات الاجتماعية (SEAP) لتسهيل تبني الجمعيات الأعضاء لممارسات ريادة الأعمال في قطاع الصحة. وكان الهدف تعزيز تنويع التمويل واستدامته، مع تقديم قيمة اجتماعية وتحسين حياة الناس.

أنشئ البرنامج عام 2018 من قبل الاتحاد، ويديره فريق متخصص في المركز الرئيسي للمؤسسات الاجتماعية (SE Hub) ومقره جمعية تنظيم الأسرة في سريلانكا (FPASL). يهدف البرنامج إلى تعزيز قدرة الجمعيات الأعضاء على تطبيق أفضل الممارسات الريادية في قطاع الصحة، ما يساهم في تحقيق قيمة اجتماعية وتحسين حياة الناس. كما يهدف إلى دعم إنشاء ونمو المؤسسات الاجتماعية لزيادة وتنويع قاعدة تمويلها وضمان استدامة أكبر.

المركز الرئيسي للمؤسسات الاجتماعية - SE Hub

أصبحت جمعية تنظيم الأسرة في سريلانكا، منذ يناير 2018، المركز الرئيسي للمؤسسات الاجتماعية التابع للاتحاد الدولي لتنظيم الأسرة. وجاء هذا التعيين انطلاقاً من إيمان الاتحاد بإمكانية تعظيم إمكانات برنامج تسريع المؤسسات الاجتماعية وتأثيره من خلال وجود جمعية عضو راسخة تتمتع بخبرة واسعة وسجل حافل في مجال المؤسسات الاجتماعية.

يعمل المركز الرئيسي للمؤسسات الاجتماعية من المقر الرئيسي لجمعية تنظيم الأسرة في سريلانكا، بدعم من فريق متخصص. ويتعاون هذا الفريق مع وحدة التسويق الاجتماعي في الجمعية ومسؤول الاتصالات وفريق الإدارة العليا. ويعملون بتنسيق وثيق مع أمانة الاتحاد لضمان التنفيذ الفعال للبرنامج.

سينوبسيس (المجلد الثاني)

يعتبر سينوبسيس (SEnopsis) بمثابة تجميع للقصص، وهو لمحة عن العمل المتميز الذي قامت به الجمعيات الأعضاء التابعة للاتحاد الدولي لتنظيم الأسرة بالتعاون مع المركز الرئيسي للمؤسسات الاجتماعية، في مجال المؤسسة الاجتماعية، على مدى السنوات السبع الماضية. ويشمل طيفاً واسعاً من الأنشطة، بدءاً من إطلاق المفاهيم المبتكرة والمشاريع التجريبية، وصولاً إلى تطوير المؤسسات القائمة والتوقف الاستراتيجي لمشاريع أخرى. ويعد دليلاً ومصدراً للإلهام.

غطى المجلد الأول من سينوبسيس الفترة من عام 2018 إلى عام 2022. ويمثل هذا المجلد استمراراً للمنشور، مستعرضاً أحدث الجهود التعاونية المنجزة حتى عام 2024.

أهميته

يجمع سينوبسيس المساعي المتنوعة في مورد واحد، مقدماً نظرة شاملة حول كيفية استفادة الجمعيات الأعضاء من المؤسسة الاجتماعية لإحداث تغيير مؤثر. ويعد دليلاً أساسياً لأي جمعية عضو تسعى إلى إطلاق أو توسيع مبادراتها في مجال المؤسسة الاجتماعية. علاوة على ذلك، يعزز هذا الدليل التعاون وتبادل المعرفة من خلال تشجيع الجمعيات الأعضاء على نشر الاستراتيجيات الناجحة، والاعتراف بالتحديات، ومشاركة الدروس المستفادة. ويسهل أيضاً تحديد المخاطر والفرص الكامنة في مختلف النماذج، مما يقدم توجهاً استراتيجياً أوضح، ويبرز الأثر الملموس لعمل المركز الرئيسي من خلال سرديات مقنعة ورؤى معمقة حول البرنامج.

محتواه

- مفاهيم مجربة ومناهج مبتكرة في المؤسسة الاجتماعية
- دروس مستفادة تشمل النجاحات والتحديات إلى جانب المخاطر المحتملة المحددة
- دراسات حالة من الجمعيات الأعضاء توضح الإمكانيات الكامنة في مبادرات المؤسسة الاجتماعية
- رؤى حول أبحاث السوق، توفر فهماً شاملاً للمشهد التشغيلي
- قصص نجاح تسلط الضوء على الإمكانيات التحويلية لهذه المبادرات

يتجاوز سينوبسيس دور الوثيقة المجردة، فهو يمثل إرثاً مشتركاً من الإبداع والمرونة والعزيمة، يمكن للجمعيات الأعضاء الاستفادة منه لتعزيز عملها المؤثر.

نماذج الأعمال

1. نماذج الأعمال

نموذج أعمال المؤسسات الاجتماعية

لا يقتصر جوهر أي مؤسسة اجتماعية على تحقيق الربح فحسب، بل يسعى أيضا إلى جعل العالم مكانا أفضل. ويتمحور نموذج أعمالها حول معالجة التحديات الاجتماعية والبيئية الملموسة من خلال المنتجات والخدمات التي تقدمها.

تخلق المؤسسة قيمة من خلال إحداث تأثير هادف على المجتمعات، سواء عبر توفير المياه النظيفة، أو تعزيز الفرص التعليمية، أو الحد من النفايات. وتقدم قيمة أيضا من خلال تقديم هذه الحلول مباشرة للعملاء بطريقة تلبى احتياجاتهم. وبدلا من التركيز فقط على أرباح المساهمين، تحقق المؤسسة قيمة من خلال إعادة استثمار الأرباح في رسالتها، مما يعزز التغيير الإيجابي الذي صممت لتحقيقه. ففي المؤسسات الاجتماعية، تساهم كل وحدة نقدية مكتسبة في حل المشكلات ذات الصلة، مدمجة بسلاسة بين الهدف والربح.

يعتبر نموذج الأعمال بمثابة القلب النابض للمؤسسة، إذ يحدد العروض والجمهور المستهدف وآليات التشغيل. وفي الأساس، يدور نموذج الأعمال حول ثلاثة مفاهيم رئيسية.

أولا، **خلق القيمة** - تطوير منتج يلبي احتياجات أو رغبات الناس بشكل حقيقي. وهذا هو العامل المميز الذي يشجع العملاء على اختيار عروضك بدلا من عروض منافسيك.

ثانيا، **تقديم القيمة** - لا يكفي وجود منتج أو خدمة متميزة، بل يجب توصيلها إلى المتلقي المستهدف بطريقة مريحة. وقد يشمل ذلك المبيعات عبر الإنترنت مع خدمة توصيل سريعة أو إنشاء منفذ بيع بالتجزئة في السوق المحلية. وتسد هذه المرحلة الفجوة بين إنتاج المنتج ووصوله إلى العملاء.

ثالثا، **تحقيق القيمة** - توليد القيمة من هذه الجهود. وقد يشمل ذلك فرض رسوم على المنتجات، أو تقديم خدمات الاشتراك، أو بناء شراكات استراتيجية. ويضمن ذلك استدامة المؤسسة من الناحية التشغيلية.

في نهاية المطاف، يعد نموذج الأعمال بمثابة قصة المؤسسة، يجمع بين الإبداع والاستراتيجية والتواصل. وهو الآلية التي تتحقق من خلالها الطموحات، وترجم المفاهيم إلى أثر ملموس.

يسلط هذا الفصل الضوء على نماذج أعمال مختلفة مصممة لتعزيز النمو المستدام، وتمكين المجتمع، والعدالة الاقتصادية. ومن خلال مشاركة قصص النجاح، نهدف إلى:

- تسهيل التعلم بين الأقران
 - إلهام وتحفيز الجمعيات الأعضاء
 - تشجيع تبني استراتيجيات مؤثرة في جميع أنحاء الاتحاد
 - تقييم جدوى تكرار النماذج الناجحة
- تمثل هذه النماذج مخططات لقيادة تحول اجتماعي واقتصادي هادف.

أ. بوتان - مبادرة رينيو لاحترام و تثقيف ورعاية وتمكين المرأة - منتجات النول اليدوي

في بوتان، تمنح **مبادرة رينيو** (RENEW) النساء فرصة لإعادة كتابة قصصهن. فمن خلال توفير فرص عمل مرنة من المنزل، تمكنهن من إعالة أسرهن مع الحفاظ على التراث الثقافي الغني للبلاد. وعن طريق دمج الحرف اليدوية التقليدية مع التصميم المعاصرة، تسهل رينيو الوصول إلى أسواق أوسع، معززة الاستقلال الاقتصادي والتعبير الإبداعي. وبتركيزها على الاستدامة والتنمية الشخصية والتأثير المجتمعي، تقود رينيو تغييرا مستداما، وتمكن المرأة، وتحافظ على تراث بوتان للأجيال القادمة.

نموذج العمل

خلق القيمة

تمكن المؤسسة الاجتماعية لمبادرة رينيو المرأة مع الحفاظ على التراث الثقافي الفريد للبلاد.

- **الاستقلال الاقتصادي:** تمكن النساء، وخاصة من الفئات المحرومة، من تحقيق الاكتفاء الذاتي اقتصاديا.
- **الحفاظ على التراث الثقافي:** تحافظ على التراث الثقافي لبوتان من خلال دمج التصميم المعاصرة مع الحرف اليدوية التقليدية.
- **الاستدامة:** تظهر التزاما بالاستدامة من خلال تطبيق ممارسات صديقة للبيئة، مثل "التقليل، إعادة الاستخدام، إعادة التدوير".
- **الرؤية المستقبلية:** تساهم في بناء مستقبل مستدام وهاذف للمجتمع من خلال مواءمة الحفاظ على البيئة مع التأثير الاجتماعي.

تقديم القيمة

تقدم المؤسسة الاجتماعية التابعة لمبادرة رينيو قيمة كبيرة من خلال تمكين المرأة وربط حرفها بالأسواق العالمية.

- **وظائف مرنة من المنزل:** تمكن النساء من الموازنة بين مسؤوليات الأسرة وفرص العمل المرنة من المنزل.
- **التطوير الشخصي والمهني:** تقدم التدريب على تصنيع النول اليدوي ومهارات الحياة الأساسية، بما في ذلك الخبز والزراعة والخياطة.
- **التعاون:** تضمن الشراكات مع منظمات مثل الأكاديمية الملكية للنسيج ومعرض الحرف اليدوية وصول الحرفيين المحليين إلى أسواق أوسع.
- **مهارات مدى الحياة والحرية المالية:** تركز على تزويد النساء بمهارات مدى الحياة، مما يساهم في استقلاليتهن المالية.

تحقيق القيمة

تضمن المؤسسة الاجتماعية لمبادرة رينيو استدامة رسالتها من خلال استراتيجيات مبتكرة.

- **مصادر دخل متنوعة:** تولد الدخل من خلال الشراكات، والتعاون في مجال التجزئة، ومبيعات معارض البيع.
- **الاستقرار المالي:** تساهم في تعزيز الاستقرار المالي من خلال تأمين دخل المرأة وأمنها على المدى الطويل.

- تعزيز الشمول والكرامة: توفر فرصا متزايدة للأفراد ذوي الإعاقة، وضحايا العنف الأسري، وضحايا العنف القائم على النوع الاجتماعي.
- التأثير المجتمعي: تساهم في تنمية المجتمع، وتغيير حياة الناس، وتعزيز التراث الغني لبوتان.

رينيو هو نموذج أعمال غير مرتبط بالصحة الجنسية والإنجابية ويسهل ربط السوق وتوفير فرص العمل وريادة الأعمال. صمم هذا النموذج لتحقيق تأثير اجتماعي جوهري، مع خدمة مجتمع متخصص في بوتان تماشيا مع نموذج قائم على التأثير.



ب. إثيوبيا - جمعية الإرشاد الأسري في إثيوبيا - معهد التدريب ومركز التعلم

يعمل معهد التدريب التابع لجمعية الإرشاد الأسري في إثيوبيا (FGAE) على تمكين المجتمعات المحلية من خلال توفير برامج تدريبية عالية الجودة وميسورة التكلفة في مجال الصحة الجنسية والإنجابية. وبتركيزه على تسهيل الوصول وإشراك الشباب وتقديم تعليم مصمم خصيصا لتلبية الاحتياجات، يعالج المعهد نقص المهارات مع تعزيز التنمية المستدامة. يضمن المعهد تحقيق تأثير مستدام واستقرار مالي على المدى الطويل من خلال تبني نماذج تدريبية متكاملة وبناء شراكات متينة وتنويع مصادر الدخل.

نموذج العمل

خلق القيمة

يهدف نموذج معهد التدريب إلى خلق قيمة جوهرية من خلال الاستجابة للطلب المتزايد على تعليم عالي الجودة وبتكلفة ميسورة، وتقديم دورات تدريبية متخصصة ومصممة (TMT) في مجالات الصحة الجنسية والإنجابية وصحة الأم والوليد والطفل (MNCH) وصحة المراهقين والشباب (AYH)، والمجالات ذات الصلة. ويضطلع المعهد بدور محوري في تمكين الأفراد والمنظمات، لا سيما في إثيوبيا، عبر توفير تدريبات متعمقة تشمل تنظيم الأسرة الشامل وتنظيم الأسرة بعد الولادة وغيرها من المجالات الحيوية، مما يرتقي بالمهارات والمعارف في القطاعات الصحية.

- **تدريب عالي الجودة:** يقدم المعهد دورات تدريبية متخصصة ومتقدمة في الصحة الجنسية والإنجابية، وصحة الأم والوليد والطفل، وصحة المراهقين والشباب، مما يعزز بشكل ملحوظ قدرات وخبرات مقدمي الرعاية الصحية. ويساهم ذلك إسهاما مباشرا في تحسين مؤشرات الصحة العامة من خلال توسيع نطاق الوصول إلى رعاية صحية وتعليم رفيع المستوى في المجتمعات التي هي في أمس الحاجة إليها.
- **توسيع النطاق:** يطمح المعهد إلى توسيع آفاق عروضه لتشمل طيفا أوسع من مجالات الصحة الجنسية والإنجابية، وذلك بإضافة دورات تتجاوز هذا النطاق لتلبية احتياجات مجتمعية أشمل. وستصمم هذه الدورات بعناية فائقة لتتوافق مع المتطلبات المحلية والإقليمية، ومعالجة الثغرات في المهارات ودعم مسيرة التنمية المستدامة.
- **إشراك الشباب:** يولي معهد التدريب اهتماما خاصا لتمكين الشباب من خلال برامج تدريبية هادفة وموجهة. وبالاستفادة من شبكة شبابية قوية وراسخة، سيقدم المعهد دورات مصممة خصيصا لتزويد الشباب بالمهارات والمعارف الضرورية لإحداث تأثير إيجابي في مجتمعاتهم.

تقديم القيمة

يعد ضمان توفير دورات تدريبية تتميز بالجودة العالية والتوحيد القياسي أمرا بالغ الأهمية لتحقيق قيمة مضافة حقيقية للجمهور المستهدف. ويلتزم المعهد التزاما راسخا بتقديم برامج تدريبية مصممة بدقة لتلبية الاحتياجات المتنوعة والمتنامية للقطاع.

- **نماذج التدريب الحضوري والهجين:** يوفر المعهد حاليا تدريبا حضوريا، ولكنه يعتزم التحول الاستراتيجي نحو نموذج هجين يدمج بين الدورات التدريبية عبر الإنترنت والدورات الحضورية التقليدية (دورات تدريبية مدمجة) بهدف توسيع نطاق الوصول إلى أقصى حد، لا سيما للمقيمين في المناطق النائية التي قد يصعب الوصول إليها.
- **أسعار تنافسية:** تقدم الدورات التدريبية بأسعار أكثر جاذبية وتنافسية مقارنة بمقدمي الخدمات التدريبية المماثلين الآخرين. ويضمن ذلك حصول شريحة أوسع من الأفراد على تعليم جيد ومؤثر، بمن فيهم ذوو الدخل المحدود.

- **شراكات استراتيجية:** يقيم المعهد ويحافظ على شراكات استراتيجية ومتينة مع وزارة الصحة والجهات المانحة ذات الصلة والمنظمات غير الحكومية ومنظمات المجتمع المدني الفاعلة والمؤسسات الطبية المحلية المرموقة، مما يعزز بشكل كبير نطاق برامج التدريب وتأثيرها الإيجابي.
- **تسويق وترويج فعالان:** يتبع المعهد استراتيجيات تسويقية وترويجية فعالة للتعريف بخدماته التدريبية عبر قنوات متنوعة ومتكاملة، تشمل موقعه الإلكتروني الرسمي ومنصات التواصل الاجتماعي النشطة والمواد التعريفية الشاملة والتوصيات الشفهية القوية. ويسهم ذلك في تعزيز حضوره وجذب قاعدة أوسع من العملاء المحتملين في جميع أنحاء إثيوبيا وخارجها.
- **منهج شامل ومصمم خصيصا:** صممت الدورات التدريبية بعناية فائقة لتلبية الاحتياجات المحددة والمتنوعة لمختلف الفئات المستهدفة، بما في ذلك أخصائيو الرعاية الصحية المتمرسون والشباب الطموح والقادة المؤثرون في المجتمع. ويقوم المعهد بتحديث وتكييف عروضه باستمرار بناء على التقييمات الواردة من المشاركين والاحتياجات المستجدة في القطاع.

تحقيق القيمة

يركز المعهد بشكل استراتيجي على تحقيق قيمة مستدامة من خلال توليد دخل مدروس وإقامة شراكات مثمرة وتبني ثقافة التحسين المستمر لضمان الاستدامة والنمو المستمر على المدى الطويل.

- **مصادر دخل متنوعة:** يعتمد المعهد بشكل أساسي على رسوم الدورات التدريبية كمصدر رئيسي للدخل. وفي الوقت نفسه، يسعى بنشاط لاستكشاف فرص التعاون والشراكة مع الهيئات الحكومية المعنية والجهات المانحة المهتمة والمنظمات الدولية ذات التأثير لتأمين التمويل والدعم اللازمين لبرامجه الطموحة. بالإضافة إلى ذلك، يهدف المعهد إلى تنويع مصادر إيراداته من خلال تقديم خدمات استشارية متخصصة.
- **بحث مستمر واستطلاع آراء السوق:** يلتزم المعهد بإجراء أبحاث دورية ومنتظمة لفهم الاحتياجات التدريبية المتطورة لعملائه وشركائه. وستساهم نتائج هذه الأبحاث القيمة في تحسين محتوى الدورات التدريبية وتعزيز ملاءمتها وضمان بقاء المعهد في صدارة المنافسة.
- **السمعة والتقدير الرفيعان:** بصفتها جهة تدريبية معتمدة من قبل وزارة الصحة في مجال "التطوير المهني المستمر"، يحظى المعهد بتقدير واسع النطاق على المستويين الوطني والإقليمي. وتعد هذه السمعة المرموقة، التي ترسخت على مدى أكثر من 50 عاما من تقديم برامج تدريبية ناجحة منذ عام 1975، عاملا حاسما في جذب العملاء من مختلف أنحاء المنطقة.
- **إشراك الشباب والتأثير الاجتماعي:** لا يقتصر دور المعهد على توفير التدريب للشباب فحسب، بل يحرص أيضا على إشراكهم الفعال في مراحل تصميم الدورات وتنفيذها. ويضمن هذا النهج أن تظل الدورات التدريبية ذات صلة بواقع واهتمامات الفئة العمرية الشابة، ويعزز التأثير الاجتماعي الإيجابي من خلال تمكين الجيل القادم من القادة والمهنيين.
- **كفاءة التكلفة:** من خلال الحفاظ على نموذج تشغيلي مرن وفعال وتحسين آليات تقديم الدورات التدريبية، يضمن المعهد أن تظل خدماته في متناول الجميع مع تحقيق الاستدامة المالية المنشودة.

يجمع نموذج معهد التدريب ومركز التعلم الخاص للقطاع العام (P4P) ببراعة بين نظام الرسوم مقابل الخدمة وآلية دعم الخدمات. ويدعم هذا النموذج بشكل فعال المهمة الأساسية لجمعية الإرشاد الأسري في إثيوبيا من خلال توليد إيرادات مستدامة ومساعدة المنظمة على تطوير وتعزيز قدراتها المؤسسية. وهو نموذج مؤسسي متميز وغير مرتبط بشكل مباشر بالصحة الجنسية والإنجابية.



ج. كينيا - شبكة الصحة الإيجابية الكينية - توزيع وسائل تنظيم الأسرة

تعمل شبكة الصحة الإيجابية الكينية (RHNC) على تعزيز إمكانية الحصول على الرعاية الصحية في المناطق المهمشة من خلال تحقيق فعالية التكلفة، وضمان التوافر الواسع النطاق لوسائل تنظيم الأسرة، وكفالة استدامتها على المدى الطويل. وعبر توفير باقة متكاملة من منتجات الصحة الإيجابية، بما في ذلك وسائل تنظيم الأسرة المتنوعة، تضمن المؤسسة الاجتماعية التابعة للشبكة إمدادا مستمرا وموثوقا به لتجنب أي نقص في المخزون. وتتبع الشبكة استراتيجية توسع مدروسة لنطاق خدماتها من خلال فريق متخصص في المبيعات والتسويق، في حين يعتمد فريق الرصد والتقييم المتكامل لديها على رؤى مستندة إلى البيانات لتحسين جودة تقديم الخدمات واتخاذ قرارات مستنيرة.

نموذج العمل

خلق القيمة

يعالج المؤسسة الاجتماعية الخاصة بشبكة الصحة الإيجابية الكينية تحديات الرعاية الصحية الشاملة من خلال حلول مبتكرة ومستدامة.

- **سلع فعالة من حيث التكلفة:** توفر منتجات الصحة الجنسية والإيجابية بأسعار تقل عن أسعار السوق، مما يساهم في سد الثغرات في الإمدادات من قبل الحكومة والموزعين الرئيسيين.
- **التركيز على المجتمع:** تخدم الفئات ذات الدخل المنخفض من خلال ضمان استمرارية الوصول إلى وسائل تنظيم الأسرة وخدمات الرعاية الصحية الأساسية بأسعار ميسورة.
- **الاستجابة الإنسانية:** قامت شبكة الصحة الإيجابية الكينية بتوزيع أكثر من 6,000 سلعة إغاثية على ضحايا الفيضانات، مما يعكس التزامها الراسخ بدعم المجتمع في أوقات الأزمات.
- **شبكة مقدمي الخدمات:** تمكن شبكة واسعة تضم 587 مقدم رعاية صحية مدرب (أطباء أمراض نساء، وممرضات، وأطباء عموميون) من تقديم رعاية صحية عالية الجودة في 43 مقاطعة على مستوى البلاد.

تقديم القيمة

توظف شبكة الصحة الإيجابية الكينية أدواتها ومواردها الاستراتيجية بكفاءة لضمان تقديم خدمات سلسة وفعالة:

- **قنوات اتصال متكاملة:** تستخدم الشبكة مجموعة متنوعة من قنوات الاتصال، بما في ذلك مجموعات واتساب التفاعلية والزيارات المباشرة للمبيعات والتوعية والمؤتمرات والمنتديات (على سبيل المثال، استقطب المؤتمر السنوي لشبكة الصحة الإيجابية الكينية أكثر من 500 مشارك) لإشراك مقدمي الرعاية الصحية والمجتمعات المحلية بشكل فعال.
- **التحول الرقمي للعمليات:** تعتمد الشبكة على نظام متكامل لتخطيط موارد المؤسسات (ERP) لإدارة المخزون بكفاءة عالية وضمان التوزيع السريع وفي الوقت المناسب للسلع والمستلزمات الطبية.
- **صيدلية مجتمعية:** تشغل الشبكة صيدلية حيوية تعمل على مدار الساعة، مما يسهل وصول السكان إلى الوصفات الطبية الضرورية وخدمات الصحة الجنسية والإيجابية في أي وقت.

تحقيق القيمة

تعيد المؤسسة الاجتماعية التابعة للشبكة استثمار إيراداتها بحكمة لضمان تحقيق تأثير مستدام وطويل الأمد على المجتمعات التي تخدمها:

- **تعزيز القدرة الشرائية:** تستخدم الإيرادات المتأتية لشراء السلع والمستلزمات بكميات كبيرة، مما يضمن الحصول على أسعار أفضل وتحقيق الاستمرارية في الإمدادات الحيوية.
- **خطط الفوائض المستقبلية:** تهدف الشبكة إلى تحقيق فوائض مالية بحلول عام 2025 لتخصيصها لتمويل مبادرات مجتمعية هامة، مثل إنشاء مركز تدريبي متخصص في إنتاج الفوط الصحية القابلة لإعادة الاستخدام، مما يعزز الاستدامة البيئية والاقتصادية.
- **التنمية الاقتصادية المستدامة:** توازن الشبكة بفعالية بين تحقيق الأرباح وأهدافها الاجتماعية النبيلة، وتساهم في دعم البنية التحتية المحلية للرعاية الصحية، وتمكين المجتمعات من تحقيق الاكتفاء الذاتي والازدهار.

من خلال الدمج بين الابتكار المستمر والتعاطف العميق مع المحتاجين والاستدامة البيئية والاقتصادية تجسد شبكة الصحة الإنجابية الكينية كيف يمكن للمؤسسات الاجتماعية تحقيق تحول جذري في إمكانية الحصول على الرعاية الصحية الأساسية، وعبر تمكين مقدمي الخدمات الصحية والوصول إلى المجتمعات النائية والمحرومة، ترسخ الشبكة أسس مستقبل لا يترك فيه أحد دون رعاية.



د. ليسوتو - جمعية تنظيم الأسرة في ليسوتو - تعزيز الوصول إلى الرعاية الصحية

تتبنى جمعية تنظيم الأسرة في ليسوتو (LPPA) استراتيجية راسخة وشاملة لتعزيز إمكانية الحصول على الرعاية الصحية الأساسية من خلال تأسيس صيدلية للبيع بالتجزئة. وعبر تطبيق استراتيجيات مبتكرة ومدروسة، تعمل الجمعية بكفاءة على خلق وتقديم واقتناص القيمة لمعالجة التحديات الصحية المنتشرة في المجتمع.

نموذج العمل

خلق القيمة

- **منتجات رعاية صحية ميسورة التكلفة:** تقدم المؤسسة الاجتماعية التابعة للجمعية الأدوية بوصفة طبية وبدونها، بالإضافة إلى منتجات صحية ومكملات غذائية بأسعار مخفضة، مما يضمن توفرها بأسعار معقولة مع الحفاظ على معايير الجودة العالية.
- **الشمولية والمساواة:** بادرت المؤسسة بتوفير العلاج الهرموني لأفراد مجتمع الميم، مما يعزز توفير الرعاية الصحية الشاملة للفئات التي قد تواجه صعوبات في الحصول عليها.
- **تلبية احتياجات المجتمع:** تعالج المؤسسة بفعالية قضايا مجتمعية هامة مثل حمل المراهقات وزواج الأطفال والعنف القائم على النوع الاجتماعي من خلال برامج توعية شاملة تدعمها الإيرادات المتأتية من أنشطتها.

تقديم القيمة

- **عمليات مبسطة وفعالة:** تعتمد المؤسسة على نظام منظم للإحالات الطبية من العيادات ومنافذ التوزيع المجتمعية لضمان تقديم الخدمات بسلاسة وبسر للمستفيدين.
- **الموثوقية وسهولة الوصول:** تحافظ المؤسسة على الحد الأدنى من نقص المخزون بنسبة عالية تصل إلى 99%، مما يضمن حصول العملاء باستمرار على المنتجات التي يحتاجونها دون انقطاع.
- **الابتكار الرقمي والمالي:** أطلقت المؤسسة متجراً إلكترونياً متكاملًا لتوسيع نطاق الوصول إلى خدماتها وتوفير خيارات دفع رقمية متنوعة مثل EcoCash مما يعزز راحة العملاء ويسهل معاملاتهم.
- **المشاركة المجتمعية الفعالة:** تخطط المؤسسة لتوسيع نطاق خدماتها ليشمل المناطق النائية التي يصعب الوصول إليها، وذلك بدعم من مبادرات توعية ممولة من الأنشطة الخيرية للمؤسسة.

تحقيق القيمة

- **إعادة استثمار الفائض الإيجابي:** يعاد استثمار الفائض المالي الناتج عن العمليات في توسيع نطاق المنتجات المتاحة وتمويل جهود التوعية الصحية والاجتماعية في المناطق المحرومة والأكثر احتياجاً.
- **نمو المبيعات المطرد:** حققت المؤسسة زيادة ملحوظة في المبيعات بلغت 32% خلال الفترة الممتدة من يونيو 2023 إلى يونيو 2024، مما يدل بوضوح على الاستدامة المالية لأنشطتها الخيرية.
- **ابتكارات مستقبلية واعدة:** تهدف المؤسسة إلى تنمية فائض الدخل المتولد لديها لدعم مبادرات التأثير الصحي والاجتماعي طويلة الأجل، بما في ذلك التوسع في تقديم الخدمات الإلكترونية المبتكرة.

تبرز الدروس المستفادة الهامة من مسيرة المؤسسة الاجتماعية الخاصة بالجمعية في مجال العمل الخيري أهمية الدمج المتناغم بين الممارسات المجتمعية الفعالة والابتكار الاستراتيجي المدروس. فمن خلال التركيز الدؤوب على القدرة على تحمل التكاليف، والشمولية في تقديم الخدمات، والتميز التشغيلي، يمكن للمؤسسات الاجتماعية تحقيق نمو مستدام ومؤثر مع إحداث تأثير اجتماعي إيجابي ودائم في المجتمعات التي تخدمها.



هـ المكسيك - المؤسسة المكسيكية لتنظيم الأسرة - الخدمات السريرية

تمثل عيادات المؤسسة المكسيكية لتنظيم الأسرة (MEXFAM) نموذجاً رائداً للمؤسسات الاجتماعية المستدامة، حيث تقدم خدمات صحية جنسية وإنجابية رفيعة المستوى بأسعار ميسورة بهدف سد الثغرات القائمة في نظام الرعاية الصحية العامة في المكسيك. وبتركيزها الأساسي على الفئات السكانية الأكثر هشاشة، توفر هذه العيادات رعاية صحية شاملة ومتكاملة، وتعتمد في تمويل برامجها الاجتماعية وتوسيع نطاق خدماتها على الإيرادات المتأتية من رسوم الخدمات المقدمة. ومن خلال إقامة شراكات استراتيجية فاعلة وتبني التكامل الرقمي في عملياتها وتطبيق برامج ولاء العملاء المبتكرة، تضمن المؤسسة سهولة الوصول إلى خدماتها، وكفاءة الأداء التشغيلي، وتحقيق تأثير مستدام وطويل الأمد في المجتمعات التي تخدمها، مما يمكن الأفراد ويعزز رفاهية المجتمعات مع الحفاظ على استدامتها المالية وتلبية الاحتياجات الصحية الأساسية بكفاءة وفعالية.

نموذج العمل

خلق القيمة

تعالج المؤسسة المكسيكية لتنظيم الأسرة ثغرات جوهرية في نظام الرعاية الصحية العامة في المكسيك من خلال توفير خدمات الصحة الجنسية والإنجابية بأسعار مقبولة وفي متناول الفئات السكانية الأكثر احتياجاً.

- **القدرة على تحمل التكاليف:** تقدم عيادات المؤسسة خدمات الصحة الجنسية والإنجابية الأساسية بتكاليف تقل عن مثيلاتها في القطاع الخاص، وهو أمر بالغ الأهمية في بلد يواجه فيه الكثيرون صعوبات في تحمل نفقات الرعاية الصحية الخاصة الباهظة. وتوفر هذه العيادات شريان حياة للفئات المهمشة والمحرومة التي تفتقر إلى سبل الحصول على الرعاية اللازمة.
- **الرعاية الشاملة والمتكاملة:** تقدم العيادات باقة واسعة من الخدمات المتخصصة، بدءاً من تنظيم الأسرة وتقديم الاستشارات المتعمقة وصولاً إلى خدمات الإجهاض الآمن والقانوني في الولايات التي تسمح بذلك، مما يلبي الاحتياجات الصحية الفريدة للنساء، خاصة في المناطق التي تعاني من محدودية الوصول إلى رعاية صحية عالية الجودة.
- **التأثير الاجتماعي المعزز:** تضطلع المؤسسة بدور فاعل في تعزيز الوعي العام بقضايا الصحة الإنجابية، مما يمكن الأفراد من اتخاذ قرارات مستنيرة ومسؤولة بشأن صحتهم وحياتهم. كما أن البرامج الاجتماعية المستمرة التي تنفذها المؤسسة تعمق من أثرها الإيجابي في المجتمعات التي تخدمها.

تقديم القيمة

تضمن المؤسسة تقديم خدمات رفيعة المستوى بكفاءة وفعالية لجمهورها المستهدف من خلال تبني استراتيجيات تسويقية ذكية، وتحقيق الكفاءة في العمليات التشغيلية، والالتزام الراسخ بتحقيق رضا العملاء.

- **العيادات ذات المواقع الاستراتيجية:** تنتشر عيادات المؤسسة التسع في مواقع تم اختيارها بعناية فائقة لخدمة الفئات السكانية الضعيفة والمحتاجة، مع الحفاظ على ارتباط وثيق بالمجتمعات المحلية وبناء ثقة راسخة استناداً إلى عقود من الخدمة المتميزة.
- **رعاية عالية الجودة وتنمية القدرات:** تستثمر المؤسسة باستمرار في تطوير مهارات وقدرات أخصائيي الرعاية الصحية العاملين لديها، مما يضمن حصولهم على التدريب والتجهيز اللازم لتقديم الرعاية الصحية وفقاً لأعلى المعايير المهنية.

- **التكامل الرقمي الشامل:** قامت العيادات بتحديث وتطوير عملياتها بالكامل من خلال تبني التقنيات الرقمية الحديثة، مما يسهل الوصول إلى الخدمات المتنوعة، مثل حجز المواعيد عبر الإنترنت وتنفيذ حملات التسويق الرقمي الفعالة لتوسيع نطاق الوصول إلى شرائح أوسع من المستفيدين.
- **تعزيز ولاء العملاء:** قدمت المؤسسة برامج ولاء مبتكرة وعروضاً ترويجية جاذبة ومبادرات تقديرية لتشجيع العملاء على تكرار الزيارات والاستفادة من خدماتها، مما يعزز علاقتها بهم على المدى الطويل. وتساهم هذه البرامج أيضاً في تخفيف العبء المالي عن كاهل المستفيدين، مما يجعل الرعاية الصحية في متناول الجميع.
- **التوسع الاستراتيجي في مناطق جديدة:** في إطار استراتيجيتها الطموحة لزيادة فرص الحصول على الرعاية الصحية، وسعت المؤسسة نطاق خدماتها ليشمل ولايات مثل فيراكروز وأواكساكا وهيدالغو، حيث تم مؤخراً تقنين خدمات الإجهاض. ويضمن هذا التوسع حصول المزيد من النساء على خدمات إجهاض آمنة وقانونية وبأسعار معقولة.

تحقيق القيمة

يدعم الدخل المتولد من العيادات النفقات التشغيلية الضرورية ويوفر التمويل اللازم لبرامج المؤسسة الاجتماعية الأوسع نطاقاً، مما يضمن اكتفاء المؤسسة الذاتي وقدرتها على إعادة استثمار الموارد في تحقيق رسالتها النبيلة.

- **توليد الإيرادات المستدامة:** يستخدم الدخل الناتج عن تشغيل العيادات لتغطية التكاليف التشغيلية الجارية، وتمويل المبادرات والبرامج الاجتماعية المتنوعة، والمساهمة في تحقيق الاستدامة المالية للمنظمة على المدى الطويل. ومن خلال تسعير الخدمات المقدمة بأسعار معقولة ومناسبة، تضمن المؤسسة تدفقا منتظما للإيرادات، وهو أمر حيوي لتوسيع نطاق عملياتها وخدماتها لتشمل المزيد من المستفيدين.
- **الشراكات الاستراتيجية المؤثرة:** تتعاون المؤسسة بشكل وثيق مع الجهات الحكومية المعنية والمنظمات الدولية ذات الصلة للحصول على الدعم اللازم وتوسيع نطاق خدماتها لتشمل الفئات المهمشة والأكثر عرضة للخطر، خاصة في المناطق الريفية والنائية والمحرومة من الخدمات الأساسية.
- **تعزيز الولاء والتسويق الفعال:** من خلال الاعتماد على استراتيجيات التسويق الرقمي المبتكرة والاستفادة من قوة التوصيات الشفهية الإيجابية، نجحت ميكسفام في بناء قاعدة عملاء قوية ومخلصه. ويضاف إلى ذلك برامج الولاء الفعالة وجهود المشاركة المجتمعية المستمرة التي تضمن استمرار الرعاية الصحية وتكوين علاقات إيجابية ومستدامة مع المجتمعات التي تخدمها.
- **مواجهة التحديات بعزيمة:** على الرغم من مواجهة تحديات مختلفة مثل المعارضة المجتمعية لخدمات الإجهاض، والقيود المفروضة على التغطية الإعلامية، والعقبات التشغيلية المحتملة، حافظت ميكسفام على ولاء عملائها القوي وثقتهم بفضل جودة خدماتها والتزامها بقيمتها.

يعد نموذج عيادات المؤسسة المكسيكية لتنظيم الأسرة مثالا بارزا للمؤسسات الاجتماعية الناجحة في المكسيك، حيث يركز على توفير خدمات الصحة الجنسية والإنجابية عالية الجودة بأسعار معقولة. وتساهم المؤسسة بشكل فعال في معالجة الثغرات الموجودة في خدمات الصحة العامة من خلال توفير الرعاية الأساسية للفئات الضعيفة والمحتاجة. وتستخدم الإيرادات المتأتية من تشغيل العيادات في تغطية التكاليف التشغيلية وتمويل المشاريع الاجتماعية وتوسيع نطاق الخدمات المقدمة للمجتمع.



و. المغرب - الجمعية المغربية لتنظيم الأسرة - المركز المهني

يمثل المركز المهني التابع للجمعية المغربية لتنظيم الأسرة (AMPF) نموذجا متكاملًا ومستدامًا للتنمية المجتمعية الشاملة. فمن خلال هذا المركز الحيوي، تعمل الجمعية على تزويد الأفراد بالمهارات الأساسية اللازمة لسوق العمل في مجالات متنوعة مثل تكنولوجيا المعلومات وصناعة الخبز وغيرها من الحرف والمهن المطلوبة، مما يعزز بشكل فعال التمكين الاقتصادي لأفراد المجتمع. وإضافة إلى ذلك، يوفر مركز الشباب التابع للجمعية بيئة آمنة وداعمة للتعليم والتطور الشخصي للشباب. ومن خلال تلبية الاحتياجات الصحية الأساسية وتنمية المهارات وتعزيز الفرص الاقتصادية، تخلق الجمعية قيمة حقيقية وتقدمها وتحققها بكفاءة واقتدار. ويبرز هذا النموذج المبتكر الأثر العميق والمستدام لإعادة استثمار الموارد في تنمية المجتمعات المحلية، مما يعزز الاستدامة طويلة الأمد ويحدث تغييرًا اجتماعيًا إيجابيًا وملموسا.

نموذج العمل

خلق القيمة

تمثل المؤسسة الاجتماعية للجمعية المغربية لتنظيم الأسرة نموذجا فريدا لتحقيق تأثير مجتمعي شامل ومستدام. يركز هذا النموذج المبتكر على معالجة التحديات الاجتماعية والاقتصادية الأساسية في المجتمع. ويوضح بفعالية كيف يمكن للأنشطة الاجتماعية أن تخلق قيمة حقيقية من خلال تلبية الاحتياجات المتعددة للمجتمع عبر برامج متكاملة ومناسقة.

- **الخدمات الصحية الأساسية:** تقدم العيادات التابعة للجمعية خدمات صحية جنسية وإنجابية عالية الجودة بأسعار ميسورة، مما يضمن وصولها إلى أوسع شريحة من المستفيدين. كما تضطلع برامج التوعية بدور حيوي في تثقيف المجتمع حول جوانب الصحة العامة، والصحة الجنسية والإنجابية بشكل خاص، ومخاطر العنف القائم على النوع الاجتماعي وسبل الوقاية منه.
- **تنمية المهارات المهنية:** تزود برامج التدريب المهني المتخصصة التي تقدمها المؤسسة في مجالات متنوعة مثل الضيافة وفنون الطهي وتصفيف الشعر والتجميل والخياطة، المشاركين بمهارات عملية قيمة ومطلوبة في سوق العمل. وتساهم هذه البرامج بشكل مباشر في تعزيز فرص العمل وتحقيق الاستقلال المالي للمتدربين.
- **تعزيز فرص ريادة الأعمال:** يتيح المقهى المجتمعي ومنافذ البيع التابعة للمؤسسة للمتدربين اكتساب خبرة عملية حقيقية في بيئة عمل فعلية. وتعزز هذه المبادرات روح ريادة الأعمال المحلية وتدعم نمو المشاريع الصغيرة والمبتكرة.
- **تسهيل الوصول إلى منتجات الصحة الجنسية والإنجابية:** توفر المؤسسة منصة متكاملة لتوزيع وسائل تنظيم الأسرة، بما في ذلك إتاحة البيع عبر الإنترنت، مما يضمن وصول المنتجات الأساسية إلى الفئات المحرومة التي قد تواجه صعوبات في الحصول عليها بالطرق التقليدية.

تقديم القيمة

ترتبط المؤسسة الاجتماعية للجمعية المغربية لتنظيم الأسرة خدماتها المتنوعة باحتياجات المجتمع المحلي بطرق مدروسة وفعالة. وتركز الجمعية بشكل أساسي على دعم المجتمع وتمكينه من خلال دمج متكامل للرعاية الصحية، وتنمية المهارات المهنية، وتعزيز ريادة الأعمال.

- **التدريب على جاهزية القوى العاملة:** نجحت مراكز التدريب المهني التابعة للمؤسسة في تدريب مئات الأفراد منذ عام 2009. وتساعد هذه البرامج المتخصصة المشاركين على دخول قطاعات واعدة مثل الضيافة والأزياء والتجميل. ويكتسب الشباب من خلال هذه البرامج مهارات قيمة تمكنهم من الحصول على فرص عمل لائقة وتحقيق الاكتفاء الذاتي والاستقلال المالي.
- **المقهى المجتمعي الحيوي:** يمثل المقهى المجتمعي التابع للمؤسسة مساحة فريدة للمتدربين في مجال الضيافة لممارسة وتطبيق المهارات التي اكتسبوها في بيئة عمل حقيقية. كما يوفر مركزا نابضا بالحياة للتواصل والتفاعل الإيجابي بين أفراد المجتمع المحلي.
- **خدمات صحية ميسرة وشاملة:** تضمن العيادات التابعة للمؤسسة توفير الرعاية الصحية الأساسية للجميع دون تمييز. وتصل حملات التوعية بالصحة الجنسية والإنجابية ومكافحة العنف القائم على النوع الاجتماعي إلى أوسع شرائح المجتمع من خلال الأنشطة والفعاليات المحلية المنظمة.
- **تشجيع ريادة الأعمال المحلية:** يدعم هذا المركز المبادرات والمنتجات المصنوعة محليا ويسهم في خلق فرص اقتصادية جديدة ومستدامة لأفراد المجتمع.

تحقيق القيمة

يحقق النموذج الاجتماعي والاقتصادي المتكامل للجمعية توازنا دقيقا بين النجاح المالي المستدام والتأثير الاجتماعي الإيجابي العميق، مما يثبت بوضوح أن إعادة الاستثمار المدروس في تنمية المجتمعات المحلية يمكن أن يؤدي إلى إنشاء دورة مستمرة من النمو والتقدم والتأثير المستدام.

- **مصادر الإيرادات المتنوعة:** يعتمد المركز على مصادر إيرادات متنوعة تشمل الدخل المتولد من المقهى المجتمعي، وبرامج التدريب المهني المتخصصة، ومنافذ البيع التابعة له، وذلك لتمويل وتقديم خدمات الصحة الجنسية والإنجابية الأساسية للمجتمع.
- **إعادة الاستثمار في النمو والتوسع:** توجه العائدات المتأتبة من الأنشطة المختلفة لدعم توسيع نطاق خدمات الرعاية الصحية وتحسين جودة البرامج التدريبية المقدمة. ويبقى التركيز الأساسي منصبا على تحقيق الاستدامة المالية للمؤسسة وتعظيم تأثيرها الاجتماعي الإيجابي في المجتمع.
- **استراتيجية طويلة المدى:** تتبنى المؤسسة استراتيجية طموحة وطويلة المدى تشمل تنويع المنتجات المتاحة في مجال وسائل تنظيم الأسرة وتوسيع نطاق البرامج المهنية لتشمل المزيد من التخصصات المطلوبة في سوق العمل. كما تسعى المؤسسة باستمرار إلى تعزيز مصادر إيراداتها لضمان استدامة عملياتها وتحقيق أهدافها التنموية.

يتميز نموذج المؤسسة الاجتماعية للجمعية في مجال الخدمات الاجتماعية بتركيزه على توفير فرص العمل المستدامة، واعتماد نظام الرسوم مقابل الخدمة في بعض الأنشطة، وتشجيع ريادة الأعمال المحلية، وإقامة روابط قوية مع الأسواق المختلفة. ويساهم هذا النموذج المتكامل بشكل فعال في تحقيق النمو الاقتصادي للبلاد وتوفير حلول عملية لمواجهة تحديات الصحة والبطالة. ويعاد استثمار الدخل المتولد في تطوير وتوسيع عمليات المؤسسة لضمان استدامتها وتحقيق أهدافها التنموية. ويشمل هذا النموذج عناصر أساسية في مجالات الصحة الجنسية والإنجابية وغير الصحة الجنسية والإنجابية، مما يعكس رؤية المؤسسة الشاملة للتنمية المجتمعية.



ز. نيجيريا - اتحاد تنظيم الأسرة النيجيري - الخدمات السريرية والتشخيصية

يحدث مختبر اتحاد تنظيم الأسرة النيجيري (PPFN) تحولاً إيجابياً في مشهد الرعاية الصحية المحلية من خلال توفير خدمات تشخيصية وسريرية عالية الجودة بأسعار مقبولة للمجتمعات التي تفتقر إلى الخدمات الكافية. يقدم المختبر فحوصات الدم الأساسية بتكلفة رمزية مقارنة بالعيادات الخاصة، ويعتمد على تقنيات متقدمة لضمان دقة النتائج وسرعة صدورها، مع إمكانية مشاركتها بسهولة ويسر عبر تطبيقات المراسلة الفورية أو الهاتف. ومن خلال تقديم الدعم لمقدمي الرعاية الصحية المحليين والمساهمة في خفض تكاليف الإحالات إلى المستشفيات، يخدم مختبر الاتحاد شريحة واسعة تتجاوز 100,000 فرد، بمن فيهم الفئات السكانية الأكثر هشاشة. وبفضل نموذج التشغيل الفعال والمستدام، يحقق المختبر إيرادات تغطي تكاليفه مع الحفاظ على أسعار منخفضة، مما يكفل تحقيق تأثير دائم ويجعل الرعاية الصحية في متناول الجميع.

نموذج العمل

خلق القيمة

تساهم المؤسسة الاجتماعية الخاصة باتحاد تنظيم الأسرة النيجيري بشكل فعال في تضيق الفجوة الكبيرة في إمكانية الحصول على الرعاية الصحية من خلال توفير خدمات تشخيصية سريعة وموثوقة لجميع أفراد المجتمع.

- **رعاية صحية ميسورة التكلفة وفورية:** يقدم المختبر فحوصات الدم الأساسية والخدمات التشخيصية بتكاليف تقل بشكل ملحوظ عن الأسعار السائدة في العيادات الخاصة الأخرى.
- **تكنولوجيا طبية متقدمة:** بفضل تجهيزه بأحدث التقنيات والمعدات الطبية المتطورة، يوفر المختبر نتائج دقيقة وسريعة، مما يساهم في تسريع عملية التشخيص وتوفير العلاج الفعال في الوقت المناسب.
- **راحة وسهولة للمرضى:** ترسل نتائج الفحوصات والتحليل مباشرة إلى المرضى عبر تطبيقات المراسلة الفورية أو الهاتف، مما يوفر وقتهم وجهدهم ويغنيهم عن الحاجة إلى زيارات متابعة غير ضرورية.
- **دعم مقدمي الرعاية الصحية الإقليميين:** يمكن هذا المختبر الحيوي مقدمي الرعاية الصحية العاملين في المناطق المختلفة من خدمة مرضاهم بشكل أفضل من خلال توفير خدمات تشخيصية موثوقة وفعالة من حيث التكلفة.

تقديم القيمة

يحدث مختبر الاتحاد تأثيراً إيجابياً وملموساً على المجتمع المحلي من خلال سد الفجوة بين محدودية موارد الرعاية الصحية والطلب المتزايد على خدمات الرعاية الصحية عالية الجودة.

- **خدمات واسعة النطاق:** يقدم المختبر خدماته التشخيصية لأكثر من 100,000 فرد من أفراد المجتمع.
- **خفض تكاليف الإحالات:** يساهم المختبر في تقليل الحاجة إلى الإحالات المكلفة والتي تستغرق وقتاً طويلاً إلى المراكز الطبية في المدن الكبرى، مما يجعل الرعاية الصحية أكثر سهولة وفعالية من حيث التكلفة.
- **دعم الفئات الأكثر هشاشة:** من خلال أسعاره الميسورة وخدماته التشخيصية الموثوقة، يضمن المختبر حصول جميع السكان، بمن فيهم ذوو الدخل المحدود، على الرعاية الصحية التي يحتاجونها.

تحقيق القيمة

يضمن هذا النموذج المبتكر للمؤسسة الاجتماعية تحقيق تأثير طويل الأمد من خلال التركيز على تبني ممارسات مستدامة وتوليد الدخل اللازم مع تلبية الاحتياجات الصحية الأساسية للمجتمع.

- **نموذج رعاية صحية مستدام وميسور التكلفة:** يحقق المختبر إيرادات من تقديم الخدمات التشخيصية، مما يضمن استدامة عملياته وقدرته على الحفاظ على أسعار منخفضة لخدمة المجتمع.
- **عمليات تشغيلية فعالة:** يعتمد المختبر نهجاً فعالاً من حيث التكلفة ومرناً في إدارة عملياته لضمان وصول الخدمات التشخيصية إلى جميع السكان بكفاءة.
- **تحسين مستمر للخدمات:** يسعى المختبر باستمرار إلى تحسين جودة خدماته وتوسيع نطاقها بدعم من المنظمات المانحة والشركاء الفنيين الخارجيين.

يظهر هذا النموذج للمؤسسة الاجتماعية بوضوح الأثر الإيجابي لمعالجة التحديات الصحية المحلية بشكل فعال. فهو يوفر خدمات تشخيصية موثوقة وسريعة وميسورة التكلفة لتحسين صحة ورفاهية أفراد المجتمع مع ضمان الاستدامة المالية والتشغيلية للمختبر.



ج. فلسطين - جمعية تنظيم وحماية الأسرة الفلسطينية - خدمات العيادات والمختبرات

قامت **جمعية تنظيم وحماية الأسرة الفلسطينية (PFPPA)** باستئناف تقديم خدماتها المخبرية المتميزة بعد إتمام أعمال التجديد الشاملة وتحديث مختبراتها ومرافقها السريرية بأحدث التجهيزات والمعدات الطبية. ومن خلال تبني حلول مبتكرة مثل المختبرات الميدانية المتنقلة والمتابعات الرقمية التفاعلية، لا تقتصر الجمعية على تقديم العلاج الطبي فحسب، بل تعمل أيضا على تعزيز كرامة الأفراد وخرس الأمل في نفوسهم. ويحظى الناجون من العنف القائم على النوع الاجتماعي بفرصة الحصول على استشارات متخصصة مجانية، كما تضمن سياسة عدم الرفض التي تتبناها الجمعية استقبال جميع المحتاجين والترحيب بهم دون استثناء. وعبر تبني أحدث التقنيات الرقمية والتفاعل الفعال مع المجتمع المحلي، تحدث الجمعية نقلة نوعية في تقديم الرعاية الصحية للفئات المهمشة والأكثر ضعفا. ومن خلال إقامة شراكات استراتيجية فاعلة وتنفيذ استثمارات ذكية وموجهة، لا تكتفي الجمعية بتلبية الاحتياجات الصحية المعاصرة فحسب، بل تساهم أيضا بشكل فعال في بناء مستقبل مستدام وداعم للأفراد الذين هم في أمس الحاجة إلى الرعاية والمساندة.

نموذج العمل

خلق القيمة

تحدث مراكز تقديم الخدمات التابعة لجمعية تنظيم وحماية الأسرة الفلسطينية نقلة نوعية في مجال الرعاية الصحية من خلال ضمان جودة الرعاية وتكليفها الميسورة، لاسيما للنساء والفتيات اللواتي يواجهن صعوبات في الحصول عليها في فلسطين.

- **الخدمات الأساسية الشاملة:** تقدم مراكز تقديم الخدمات المتنوعة خدمات أساسية متكاملة، تشمل الفحوصات المخبرية الدقيقة ورعاية الصحة الجنسية والإنجابية الشاملة، بالإضافة إلى توفير الدعم المتخصص للناجيات من العنف القائم على النوع الاجتماعي، مع الحفاظ الكامل على كرامتهن واحترامهن.
- **خدمات استشارية مجانية ومتخصصة:** توفر الجمعية خدمات استشارية نفسية واجتماعية وقانونية مجانية، مما يشكل قاعدة دعم حيوية ومتمينة للناجيات من العنف القائم على النوع الاجتماعي.
- **سياسة عدم الرفض الشاملة:** تحافظ الجمعية على سياسة عدم الرفض الصارمة بدعم متنوع من المانحين والشركاء لضمان وصول الخدمات إلى جميع المحتاجين دون استثناء أو تأخير.
- **تبني الابتكار والتطوير:** من خلال تبني مناهج مبتكرة في تقديم الرعاية الصحية وتوفير رعاية شاملة ومتكاملة، تعزز الجمعية الفلسطينية بشكل كبير إمكانية الوصول إلى الرعاية الصحية والخدمات المتخصصة المقدمة للفئات المهمشة والأكثر ضعفا.

تقديم القيمة

تقدم الجمعية الرعاية الصحية الشاملة للفئات المحرومة والأكثر احتياجا، مما يضمن تحقيق الشمولية وتسهيل الوصول إلى الخدمات.

- **الفئة المستهدفة الرئيسية:** تركز الجمعية جهودها على الفئات المهمشة والأكثر ضعفا في المجتمع، وخاصة النساء دون سن 25 عاما وضحايا العنف القائم على النوع الاجتماعي، من خلال شبكة واسعة من العيادات الثابتة وبرامج التوعية المجتمعية الفعالة.
- **تعزيز الرعاية الصحية بالتكامل الرقمي:** تعمل الجمعية على تعزيز جودة وفعالية تقديم الرعاية الصحية من خلال تبني حلول المتابعة الرقمية المتكاملة وتحديث وتطوير مرافق المختبرات بشكل مستمر.

- **المشاركة المجتمعية النشطة:** تنظم الجمعية حملات توعية مجتمعية شاملة ومبادرات تفاعلية عبر وسائل التواصل الاجتماعي بهدف رفع مستوى الوعي بالقضايا الصحية وتعزيز الإقبال على الاستفادة من الخدمات المتاحة.
- **تحديث المرافق والاستثمار في الكفاءات:** تقوم الجمعية بتجديد وتطوير مرافقها بشكل دوري، وتحديث المعدات والتجهيزات الطبية بأحدث التقنيات، والاستثمار في استقطاب وتأهيل كوادر طبية وفنية وإدارية ذات كفاءة عالية لتلبية الاحتياجات المتزايدة للمجتمع.
- **التميز التشغيلي والشفافية:** بفضل تركيزها الراسخ على تحقيق أعلى معايير الشفافية والتميز التشغيلي في جميع جوانب عملها، تحظى خدمات الجمعية بتقدير واسع وثقة كبيرة من قبل العملاء والمستفيدين، كما يتضح من العديد من قصص النجاح الملهمة.

تحقيق القيمة

يدعم نموذج التمويل المتنوع والمستدام للجمعية برامجها ويعزز قدرتها على خدمة الفئات الأكثر احتياجا للرعاية.

- **تنمية الإيرادات المستدامة:** تسعى الجمعية إلى جمع أموال إضافية من خلال رسوم الخدمات المخبرية والطبية المقدمة، والتي يعاد استثمارها بشكل مباشر في توسيع نطاق أنشطة التوعية المجتمعية، ودعم برامج مراكز الشباب الحيوية، والتحسين المستمر لجودة الخدمات المقدمة.
- **الإنفاق الاستراتيجي الفعال:** تركز الجمعية على الإنفاق الاستراتيجي المدروس في مجالات جمع وتحليل البيانات الدقيقة، والترويج الفعال للعلامة التجارية وتعزيز صورتها المؤسسية، والصيانة الدورية والشاملة للمرافق والتجهيزات، وذلك بهدف تحقيق أقصى استفادة من الموارد المتاحة وضمان الاستدامة على المدى الطويل.
- **التحسين المستمر والتطوير:** تعمل الجمعية باستمرار على تعزيز تأثيرها الإيجابي في جميع أنحاء فلسطين من خلال تبني ثقافة إعادة التطوير والاستثمار المستمرين في قدراتها وخدماتها.

من خلال دمج الابتكار في تقديم الرعاية الصحية مع الالتزام العميق بالتعاطف الإنساني، تتجاوز جمعية تنظيم وحماية الأسرة الفلسطينية دورها كمقدم للرعاية الصحية لتصبح محفزا فاعلا للتغيير الإيجابي في المجتمع. وعبر تطوير العيادات وتعزيز التواصل الفعال مع المجتمعات المحلية، تعيد الجمعية تعريف مفهوم الوصول إلى الرعاية الصحية في فلسطين، مما يضمن عدم إغفال احتياجات أي فرد. وبتفانيها الراسخ لتحقيق الشمولية والجودة في جميع خدماتها، تساهم الجمعية في تشكيل مستقبل أكثر صحة وازدهارا، تصبح فيه الرعاية الصحية حقا أساسيا مكفولا للجميع.



ط. صوماليلاند - جمعية صحة الأسرة في صوماليلاند - إنتاج الغذاء

في المجتمعات التي تعاني من نقص الموارد، تحدث **جمعية صحة الأسرة في صوماليلاند (SOFHA)** تأثيراً إيجابياً ومستداماً في حياة الأفراد من خلال دمج مبادرات إنتاج الغذاء المستدام، ولاسيما من خلال دعم الزراعة المنزلية، يوفر المزارعون المحليون مكونات طازجة وعالية الجودة، مما يساهم في تعزيز الاقتصاد المحلي وتوفير وجبات غذائية متوازنة لمكافحة الأمراض المرتبطة بالتغذية غير السليمة. تتجاوز مهمة الجمعية مجرد تقديم الخدمات الأساسية، فهي تركز بشكل أساسي على تعزيز القدرة على التكيف مع الظروف الصعبة وتحسين الصحة العامة وتوفير فرص مستدامة للنمو والازدهار، مثبتة بذلك أن الاستثمار الحقيقي في رأس المال البشري والموارد المحلية يحقق تغييراً إيجابياً ودائماً للأجيال القادمة.

نموذج العمل

خلق القيمة

تحقق الجمعية قيمة مستدامة من خلال معالجة القضايا الصحية المجتمعية الملحة عبر إنتاج أغذية مغذية تعتمد على الحبوب المحلية.

- **إنتاج أغذية صحية ومغذية:** تساهم الجمعية في تعزيز صحة المجتمع والحد من انتشار الأمراض المرتبطة بسوء التغذية من خلال توفير أغذية غنية بالعناصر الغذائية الأساسية.
- **إحداث أثر اقتصادي إيجابي:** تعمل الجمعية على تحفيز الاقتصاد المحلي من خلال خلق فرص عمل جديدة ودعم الشركات والموردين المحليين في قطاع إنتاج الأغذية.
- **تحسين الصحة العامة والرفاهية:** تهدف مبادرات الجمعية إلى تعزيز الرفاه العام لأفراد المجتمع من خلال توفير أغذية صحية تساهم في تحسين الحالة الصحية العامة.
- **الالتزام بالاستدامة البيئية:** تطبق الجمعية ممارسات إنتاج غذائي صديقة للبيئة، مما يضمن تحقيق فوائد صحية واقتصادية وبيئية طويلة الأمد للمجتمع.

تقديم القيمة

- **توزيع فعال للأغذية:** تقوم الجمعية بتوزيع الأغذية المغذية المنتجة عبر شبكة واسعة تشمل المراكز المجتمعية والمدارس والعيادات الصحية لضمان وصولها إلى الفئات المستهدفة.
- **منتجات بأسعار ميسورة:** تعتمد الجمعية على مصادر محلية للمكونات وتطبق نظام تسعير مدعوم للحفاظ على قدرة المستهلكين على تحمل تكاليف المنتجات الغذائية الصحية.
- **تسهيل الوصول والاستهلاك:** يتم استخدام دقيق الحبوب المنتج من قبل الجمعية في إعداد وجبات الطعام في العيادات الصحية، كما تباع المنتجات الغذائية مباشرة من خلال هذه المرافق لتسهيل حصول المجتمع عليها.
- **ضمان الجودة العالية:** تلتزم الجمعية بأعلى معايير الجودة في إنتاج الأغذية من خلال توفير التدريب المستمر للعاملين، والأخذ بملاحظات المجتمع لتحسين المنتجات، واستخدام مرافق حديثة ومتطورة.

تحقيق القيمة

- **تفاعل مجتمعي فعال:** تحرص الجمعية على إشراك المجتمع المحلي والاستفادة من ملاحظات أفراد لتحسين جودة الخدمات المقدمة وتلبية احتياجاتهم بشكل أفضل.
- **دعم الممارسات المحلية:** تقيم الجمعية شراكات وثيقة مع التجار والموردين المحليين لتوفير الحبوب والمكونات اللازمة للإنتاج، مما يدعم الشركات المحلية ويعزز التعاون المجتمعي.

- نموذج تشغيلي في مرحلة مبكرة: تركز الجمعية حاليا على توفير منتجات غذائية أساسية وتنفيذ برامج تجريبية مبتكرة لتحديد أفضل السبل لتلبية الاحتياجات الغذائية للمجتمع.
- التوجه نحو النمو والتوسع: تخطط الجمعية لتوسيع نطاق البرامج التجريبية الناجحة وتطبيق طول مبتكرة على نطاق أوسع لتعظيم تأثيرها الإيجابي.
- تحقيق قيمة اجتماعية واقتصادية: تساهم مبادرات الجمعية في تعزيز استهلاك الأغذية المغذية وتحسين الحالة الصحية العامة للمجتمع، بالإضافة إلى تحقيق فوائد اقتصادية من خلال دعم الإنتاج المحلي وتوفير فرص العمل.

يعالج هذا المفهوم والنموذج المبتكر للمؤسسة الاجتماعية في مجال الخدمات الاجتماعية التحديات الغذائية الكبيرة التي تواجه البلاد، بالإضافة إلى توفير فرص عمل قيمة للنساء في المجتمع. ويعد منتج "الديار" منتجا مبتكرا يحظى بطلب متزايد في البلاد، ويمثل هذا النموذج مشروعا تنمويا هاما وغير مرتبط بشكل مباشر بالصحة الجنسية والإنجابية.



ي. تايلاند - جمعية تنظيم الأسرة في تايلاند - مركز رعاية المسنين

في بان هورملامدوان، التابع لجمعية تنظيم الأسرة في تايلاند (PPAT)، تتجاوز رعاية المسنين مجرد توفير الخدمات الروتينية، بل تجسد التزاما عميقا بالحفاظ على كرامة كبار السن وتقديم الرعاية لهم بكل تعاطف وإنسانية. فبدءا من تسهيل فترة التعافي لكبار السن بعد العمليات الجراحية الدقيقة، ووصولاً إلى تقديم الدعم المتكامل لعائلات مرضى الخرف وتوفير التدريب المتخصص لمقدمي الرعاية، يعزز المركز روابط إنسانية حقيقية وقوية. ومن خلال التعاون الوثيق مع المجتمعات المحلية والمنظمات الشريكة الدولية، لا يقتصر المركز على تلبية الاحتياجات المتزايدة لرعاية كبار السن في تايلاند فحسب، بل يرسخ أيضا معيارا جديدا و متميزا للرعاية الإنسانية الرفيعة، التي تتسم بالاهتمام العميق والرحمة والتأثير الإيجابي العميق، مما يضمن شعور كل مسن بالتقدير والاحترام والدعم الشامل.

صممت خدمات المركز بدقة متناهية لتلبية الاحتياجات الرئيسية للمجتمع المحلي. ويركز المركز بشكل خاص على توفير خيارات غذائية صحية ومغذية ومتنوعة لعملاء مركز رعاية المسنين، مع ضمان بقاء التغذية المتوازنة في صميم أولوياته. ومن خلال تقديم باقات رعاية متنوعة وشاملة واستراتيجيات تسعير مرنة ومناسبة، يلبى المركز طيفا واسعا من الاحتياجات الفردية والميزانيات المختلفة. ويواجه مركز رعاية المسنين التابع للجمعية تحديا مجتمعا متزايدا الأهمية من خلال معالجة الاحتياجات المتنوعة للسكان المسنين بكفاءة واقتدار، وبالتالي المساهمة الفعالة في بناء مجتمع أكثر صحة وشمولا وتكافلا.

نموذج العمل

خلق القيمة

يتخصص مركز بان هورملامدوان في تقديم الرعاية التلطيفية المتخصصة، ورعاية الأفراد المصابين بمرض الخرف، وتوفير خدمات التعافي الشاملة بعد العمليات الجراحية، وذلك استجابة للطلب المتزايد على رعاية كبار السن في تايلاند. ويتبنى المركز نهجا إنسانيا فريدا في رعاية كبار السن، يجمع بين التفكير الإبداعي المبتكر والأثر الاجتماعي الإيجابي والمستدام.

- **خدمات متخصصة ورفيعة المستوى:** يهدف المركز إلى تحسين جودة حياة كبار السن وضمان الحفاظ على كرامتهم في جميع الأوقات.
- **دعم شامل ومتكامل:** يقدم المركز برامج تدريبية متخصصة لمقدمي الرعاية الأسرية، وجلسات علاج طبيعي فردية وموجهة، وتقييمات شاملة لحالات الخرف.
- **خدمات رعاية نهارية متخصصة لكبار السن:** يوفر المركز خدمات رعاية نهارية متخصصة، بالإضافة إلى توفير معلومات قيمة وإرشادات عملية للأسر حول الخيارات المتاحة للرعاية طويلة الأمد.
- **جهود تعاونية مثمرة:** يسعى المركز إلى بناء تحالفات استراتيجية مع المجتمعات المحلية والمنظمات الدولية ذات الصلة والمرافق الصحية الأخرى بهدف تحقيق أقصى قدر من التأثير الإيجابي في مجال رعاية كبار السن.

تقديم القيمة

بالإضافة إلى تقديم خدمات عالمية المستوى وفق أعلى المعايير، يعزز مركز بان هورملامدوان الثقة المتبادلة بين جميع أصحاب المصلحة والأسر التي يعتني بها. وتضمن هذه الاستراتيجيات متعددة القنوات وصول خدمات بان هورملامدوان إلى أوسع شريحة ممكنة من المستفيدين، مع ضمان فعاليتها وتوفيرها للجميع.

- **رعاية متخصصة لكبار السن:** يقدم المركز رعاية متخصصة وشاملة لكبار السن الذين يحتاجون إلى رعاية ما بعد دخول المستشفى، بما في ذلك أولئك الذين يعانون من مرض الخرف.

- **تواصل مجتمعي فعال:** يحرص المركز على إشراك المجتمع المحلي بنشاط من خلال تنظيم الفعاليات التوعوية، واستخدام منصات التواصل الاجتماعي المختلفة، والتعاون مع المستشفيات لنشر الوعي بخدماته.
- **كفاءة تشغيلية عالية:** يتعاون المركز بشكل وثيق مع شركات القطاع الخاص ووزارة الصحة العامة لضمان تحقيق أعلى مستويات الكفاءة التشغيلية والحفاظ على جودة الخدمة المتميزة.
- **الريادة في الابتكار في رعاية كبار السن:** يتبوأ المركز مكانة رائدة في مجال الابتكار في رعاية كبار السن من خلال استضافة جولات دراسية دولية للوفود المهتمة لتبادل الخبرات وأفضل الممارسات.
- **مبادرات تواصل منتظمة ومستمرة:** يتواصل المركز بانتظام وفعالية مع المجتمعات المحلية ومقدمي الرعاية من خلال مبادرات تواصل متنوعة، مثل توزيع المواد التعليمية والإرشادية.

تحقيق القيمة

يلتزم المركز بتحقيق رسالته النبيلة مع الحفاظ على ميزانية متوازنة ومستدامة. ويعمل مركز بان هورلامدوان على تعزيز النمو المستدام وتحقيق تأثير اجتماعي كبير من خلال التحسين المستمر لموارده وإعادة استثمار الفوائض في تطوير رسالته وتوسيع نطاق خدماته.

- **أنشطة مدرة للفوائض المالية:** تشمل مصادر الدخل رسوم الرعاية المقدمة، وعقود التعاون مع الجهات المختلفة، وعائدات برامج الرعاية المتخصصة.
- **الدعم المتبادل والتكافل:** يهدف المركز إلى توفير خدمات عالية الجودة بأسعار معقولة ومناسبة للأسر ذات الدخل المتوسط والمرتفع.
- **إعادة استثمار الأرباح بحكمة:** يركز المركز على إعادة استثمار الأرباح المتأتية في تطوير نماذج رعاية جديدة ومبتكرة، وتحديث المرافق والتجهيزات باستمرار، وتوفير برامج تدريبية متخصصة ومتقدمة للموظفين لضمان تقديم أفضل مستويات الرعاية.
- **مقاييس النجاح الواضحة:** يقاس نجاح المركز من خلال عدة مؤشرات رئيسية تشمل عدد العملاء المستفيدين ومستوى الفعالية التشغيلية ومعدلات رضا مقدمي الرعاية والأسر.

يعتمد هذا النموذج الخاص من المؤسسة الاجتماعية نهج الرسوم مقابل الخدمة. ويضمن هذا النموذج توفير بيئة رعاية منزلية بديلة وآمنة وداعمة لكبار السن. وسيتم توجيه أي فائض مالي ناتج إلى الجمعية الأم لدعم أنشطتها التوعوية والخدمات الأخرى التي تقدمها للمجتمع. ويمثل هذا نموذج أعمال غير مرتبط بشكل مباشر بالصحة الجنسية والإنجابية.



ك. ترينيداد وتوباغو - جمعية تنظيم الأسرة في ترينيداد وتوباغو - الخدمات السريرية والتشخيصية

تخدم عيادة التشخيص التابعة لجمعية تنظيم الأسرة في ترينيداد وتوباغو (FPATT) الفئات السكانية الضعيفة والمهمشة في ترينيداد وتوباغو. بما في ذلك المهاجرون واللاجئون، وتعمل على تذليل العقبات أمام حصولهم على الرعاية الصحية من خلال توفير خدمات بأسعار معقولة وطاقم عمل يتمتع بالقدرة على التواصل بلغتين، مما يضمن تقديم الرعاية بتعاطف عميق وفهم لاحتياجاتهم الخاصة. وتزدهر هذه العيادة بفضل تبنيها للابتكار المستمر، وبدعم سخي من الاتحاد الدولي لتنظيم الأسرة المكتب الإقليمي للأمريكيتين ومنطقة البحر الكاريبي (ACRO) ومنظمة الصحة للبلدان الأمريكية (PAHO) ومنظمة الصحة العالمية (WHO)، بالإضافة إلى الدعم المحوري من المركز الرئيسي للمؤسسات الاجتماعية، الذي مول استثمارات أساسية في تطوير المعدات الطبية، وتأهيل الكوادر البشرية، وتعزيز التواصل الفعال مع المجتمع. ومن خلال تقليل أوقات الانتظار بشكل ملحوظ، وتمديد ساعات العمل لتلبية احتياجات المرضى، وتقديم رعاية شخصية عالية الجودة تراعي الفروق الفردية، أصبحت العيادة شريان حياة حقيقي لمجتمعها المحلي. فهي تمثل أكثر من مجرد مقدم للرعاية الصحية الروتينية، بل هي رمز للأمل والتغيير الإيجابي، وتجسد بوضوح كيف يمكن للاستراتيجيات القائمة على تحقيق تأثير اجتماعي ملموس أن تحدث فرقا حقيقيا في حياة الناس، وأن تساهم في بناء مستقبل أكثر شمولا وصحة للجميع دون استثناء.

نموذج الأعمال

خلق القيمة

لا تزال الرعاية الصحية الخاصة في ترينيداد وتوباغو مكلفة للغاية، بينما غالبا ما يواجه المرضى في المؤسسات العامة أوقات انتظار طويلة للحصول على الخدمات التشخيصية اللازمة. تعالج عيادة التشخيص التابعة لجمعية تنظيم الأسرة في ترينيداد وتوباغو هذه التحديات الجوهرية من خلال تقديم خدمات تخطيط كهربية القلب والموجات فوق الصوتية بأسعار معقولة ومناسبة، مع الاعتماد على بنية تحتية متطورة وتجهيزات طبية حديثة.

- **ساعات عمل ممتدة للعيادة:** حرصا على تقديم خدمة أفضل وأكثر ملاءمة للمجتمع، قامت العيادة بتمديد ساعات عملها لتلبية الاحتياجات المتنوعة للمرضى.
- **طاقم عمل مؤهل ومتخصص:** يتمتع أعضاء الطاقم بخبرة واسعة ومعرفة متعمقة في مجالات تخصصهم، مما يضمن تقديم رعاية عالية الجودة.
- **سهولة الوصول إلى الخدمات:** تساهم المواقع الاستراتيجية للعيادة، بالقرب من المستشفيات العامة الرئيسية، في تقليل أوقات الانتظار وتسهيل وصول المرضى إلى الخدمات التشخيصية.
- **شراكات استراتيجية:** يتم تأمين التمويل اللازم للتدريب وتحديث المعدات من خلال التعاون مع منظمات دولية مرموقة مثل منظمة الصحة للبلدان الأمريكية / منظمة الصحة العالمية، والاتحاد الدولي لتنظيم الأسرة / الإغاثة الإنسانية العالمية. وتهدف هذه الاستراتيجية المدروسة إلى تقديم رعاية صحية عالية الجودة وميسورة التكلفة للفئات السكانية المستضعفة والمحرومة.

تقديم القيمة

تعتبر سهولة الوصول إلى الخدمات وراحة المرضى من الأولويات القصوى لدى الجمعية، خاصة بالنسبة للفئات السكانية ذات الدخل المنخفض والمتوسط، بما في ذلك المهاجرون واللاجئون.

- **خدمات تشخيصية بأسعار معقولة:** تسهل هذه الخدمات الكشف المبكر عن المشاكل الصحية المحتملة، مما يساهم في تحسين النتائج الصحية للمرضى.
- **ساعات عمل أطول وأوقات انتظار أقل:** تستوعب العيادة الجداول الزمنية المزدحمة للمرضى، مما يوفر لهم المرونة والراحة في الحصول على الرعاية اللازمة.

- طاقم عمل ماهر وملم بأحدث التقنيات: يضمن ذلك تقديم رعاية عالية الجودة وفعالة. باستخدام أحدث المعدات والتقنيات الطبية.

تحقيق القيمة

تدمج الجمعية بفعالية بين تحقيق التأثير الاجتماعي الإيجابي والاستدامة المالية طويلة الأجل.

- إعادة استثمار الإيرادات بحكمة: تعاد استثمار الإيرادات المتأتية من رسوم الخدمات المقدمة لتمويل تقديم الرعاية الصحية للفئات المحرومة والأكثر احتياجا في المجتمع.
- الاستخدام الأمثل للمنح: تساعد المنح الواردة من الجهات المانحة على توسيع نطاق الخدمات المقدمة مع الحفاظ على القدرة على تحمل التكاليف من خلال تحسين الكفاءة التشغيلية وتقليل التكاليف.
- الاستثمار المتواصل في الكوادر والتكنولوجيا: يضمن ذلك النمو المستمر للمؤسسة وتقديم رعاية صحية عالية الجودة ومتطورة باستمرار.
- مقاييس النجاح الواضحة: يتضح نجاح العيادة من خلال الزيادة المتوقعة في عدد العملاء بنسبة ملحوظة تصل إلى 10%.
- آراء العملاء الإيجابية: تشهد على التأثير الإيجابي والمغير لحياة المرضى الذي تحدثه العيادة في المجتمع.

تركز الخدمات السريرية للجمعية على خدمة جميع المجتمعات دون استثناء وإحداث تأثير إيجابي ملموس من خلال سياسة عدم الرفض الشاملة. وسيتم توجيه الدخل المتولد من هذه الخدمات إلى دعم خدماتها السريرية الأخرى لتقديم رعاية شاملة ومتكاملة للفقراء والمهمشين. ويعتمد النموذج التشغيلي على نموذج الرسوم مقابل الخدمات، وهو نموذج مؤسسة في مجال الصحة الجنسية والإنجابية.



ل. فيتنام - جمعية تنظيم الأسرة الفيتنامية - صحيفة الصحة الجنسية والإنجابية

ما بدأ كمجلة عائلية متواضعة، تطور ليصبح منصة إعلامية مؤثرة وفعالة. تعمل **شبكة الأسرة الفيتنامية (VFN)**، تحت رعاية **جمعية تنظيم الأسرة الفيتنامية (VINAFFPA)**، على إحداث تغيير إيجابي وملمووس في فيتنام. من خلال التركيز على قضايا المساواة بين الجنسين والصحة الإنجابية الشاملة والوقاية الفعالة من العنف بجميع أشكاله، تحول الجمعية التحديات المعقدة إلى فرص حقيقية للتنمية والتقدم. وبالتعاون الوثيق مع مجتمعات +LGBTQIA+ والصحفيين المتخصصين والناشطين الاجتماعيين، تستخدم الشبكة بفعالية كلا المنصات الإعلامية المطبوعة والرقمية لتوحيد الأصوات المتنوعة وتحفيز العمل الجماعي نحو تحقيق الأهداف المشتركة. ومن خلال إطلاق حملات إبداعية مبتكرة، وتنظيم فعاليات الرعاية السنوية المؤثرة، وتأمين التمويل السنوي المستمر، لا تكتفي الشبكة بمجرد رفع مستوى الوعي بالقضايا الهامة، بل تساهم أيضا بشكل فعال في بناء مجتمعات أقوى وأكثر ترابطا وتماسكا. ومع كل قصة يتم مشاركتها بصدق، وكل صوت يتم إيصاله بوضوح، تساهم الشبكة في تشكيل مستقبل لا يكون فيه التغيير مجرد احتمال نظري، بل يصبح واقعا ملموسا ومشهودا.

نموذج العمل

خلق القيمة

تعتبر شبكة الأسرة الفيتنامية التابعة للجمعية مؤسسة متميزة تسعى جاهدة لمعالجة التحديات الاجتماعية الهامة والمعقدة، بما في ذلك قضايا الصحة والحقوق الإنجابية، وتحقيق المساواة بين الجنسين، والوقاية الفعالة من العنف بجميع أشكاله.

- **شبكة الأسرة الفيتنامية الموثوقة:** تعمل شبكة الأسرة الفيتنامية، التي انبثقت من مجلة الأسرة الفيتنامية الشهيرة، على الدفاع عن قضايا الأسرة وتقديم الدعم لها من خلال مجموعة متنوعة من المقالات الهادفة، والحملات التوعوية المؤثرة، والأنشطة الرياضية الموجهة نحو تعزيز الروابط الأسرية.
- **التعاون الفعال والشامل:** تتعاون شبكة الأسرة الفيتنامية بشكل وثيق وفعال مع مجتمعات +LGBTQIA+ والصحفيين المتخصصين والناشطين المحليين، مما يضمن أن تكون منشوراتها ذات مصداقية عالية وشاملة لجميع أفراد المجتمع.
- **النشر المتنوع والمبتكر:** تقوم شبكة الأسرة الفيتنامية بإصدار مجموعة متنوعة من المطبوعات المتميزة، بما في ذلك مجلة مخصصة للأطفال (تصدر شهريا وخلال المناسبات الخاصة على مدار العام)، مع الحرص على إشراك الجمهور المعاصر بفعالية عبر القنوات الرقمية المتنوعة.

تقديم القيمة

تعمل شبكة الأسرة الفيتنامية على ربط المجتمعات الإقليمية المتنوعة والأسر الفيتنامية والشباب الطموح من خلال مزيج متكامل من المنصات الإعلامية المطبوعة والرقمية.

- **المكاتب المحلية الفعالة:** تعمل هذه المكاتب على تعزيز الروابط الإقليمية القوية مع المجتمعات المحلية المختلفة.
- **الإعلانات والمسابقات المبتكرة والجاذبة:** تضمن هذه المبادرات تفاعل الجمهور المستمر مع المحتوى وأهميته بالنسبة لهم، بالإضافة إلى تقوية الروابط المجتمعية وتعزيز التماسك الاجتماعي.
- **فريق صحفي متخصص ومحترف:** يقدم هذا الفريق محتوى عالي الجودة وذو صلة وثيقة بالموضوعات المطروحة، وذلك بتنسيق جذاب ومبتكر. وتعمل هذه الاستراتيجية المتكاملة على إنشاء منصة قوية تعزز الوعي بالقضايا الهامة وتحفز العمل المجتمعي الإيجابي.

تحقيق القيمة

تحقق الشبكة تأثيرا اجتماعيا كبيرا وملموسا مع الحفاظ على الاستدامة المالية على المدى الطويل.

- **توليد الفائض المالي المستدام:** تحقق المنظمة إيرادات سنوية تقارب 400,000 دولار أمريكي من خلال الرعايات القيمة والمساهمات السخية ومبيعات النسخ المطبوعة والرقمية المتنوعة والاشتراكات المتزايدة والإعلانات الفعالة.
- **تخصيص الأموال بحكمة:** تخصص هذه الأموال بشكل أساسي لإجراء أبحاث دقيقة حول الجمهور المستهدف، وإدخال تحسينات مستمرة على التكنولوجيا المستخدمة، وتطوير محتوى ذي جودة عالية وفعالية كبيرة.
- **مقاييس التأثير الواضحة والقابلة للقياس:** تشمل المقاييس الرئيسية لقياس التأثير الإيجابي للمنظمة الوصول الواسع إلى الجمهور والمشاركة الفعالة من جانبهم والاستدامة المالية القوية.

يتميز هذا النموذج للمؤسسة الاجتماعية بمنتج نهائي يركز بشكل أساسي على قضايا الصحة الجنسية والإنجابية الهامة، وتقوم الجمعية من خلال الشبكة بإنتاج صحف ومجلات مطبوعة وإلكترونية متنوعة، مما يدر دخلا كافيا لدعم عمليات المجلات بشكل مستقل والمساهمة في بعض أنشطة برامج الجمعية. ويعتمد النموذج على مبيعات المنتجات التجارية المتنوعة، وهو نموذج عمل غير مرتبط بشكل مباشر بالصحة الجنسية والإنجابية، ولكنه مرتبط بمنتج نهائي ذي صلة وثيقة بالصحة الجنسية والإنجابية.



دراسات الحالة

2. دراسات الحالة

تعمل الجمعيات الأعضاء التابعة للاتحاد الدولي لتنظيم الأسرة في جميع أنحاء العالم على تطوير استراتيجيات مبتكرة لإحداث تأثير هادف وملموس في مجتمعاتها. ومن خلال مبادراتها المتميزة في مجال المؤسسة الاجتماعية، لا تقتصر هذه الجمعيات على تعزيز الوصول الشامل إلى خدمات الصحة الجنسية والإنجابية الأساسية فحسب، بل تعمل أيضا على توليد إيرادات مستدامة تمكنها من دعم هذه المساعي الحيوية. وتستند كل مؤسسة اجتماعية ناجحة إلى قصة فريدة من الطموح النبيل، والتحديات الملهمة، والدروس القيمة المستفادة.

تمثل هذه القصص المتميزة تجارب واقعية وملهمة للجمعيات الأعضاء التي اتخذت خطوات جريئة وهامة لإحداث التغيير الإيجابي في مجتمعاتها. وقد أنشأ بعضها مراكز صحية مبتكرة تعمل كمؤسسات اجتماعية ذات غرض مزدوج، حيث تولد إيرادات مستمرة تمكنها من الحفاظ على تكلفة الخدمات ميسورة لأولئك الذين هم في أمس الحاجة إليها. وأقامت جمعيات أخرى شراكات استراتيجية مع شركات محلية مرموقة لتقديم حلول مجتمعية مبتكرة، حيث تدمج بفعالية المصلحة الاجتماعية مع استراتيجيات الأعمال الفعالة والمستدامة.

عندما تحدد جمعية ما طريقة مبتكرة للتغلب على تحد معين، فإنها ترسي سابقة قيمة يحتذى بها ويستفيد منها الآخرون. ويقدم هذا الفصل رؤى معمقة حول الاستراتيجيات الناجحة التي تم تطبيقها، والدروس القيمة المستفادة من المشاريع الأقل نجاحا، والدروس العملية المفيدة التي يمكن للجمعيات النظرية الاستفادة منها في مبادراتها الخاصة.

تشكل دراسات الحالة منصة حيوية للجمعيات الأعضاء للانخراط الفعال في التعلم المتبادل بين الأقران، واستلهام الأفكار المبتكرة، وتطوير مؤسسات أكثر قوة ومرونة وقدرة على التكيف مع التحديات المتغيرة.

أ. دراسة حالة: موازنة الأثر الاجتماعي والاستدامة المالية في عيادة صحة الأم والطفل التابعة لجمعية تنظيم الأسرة النيبالية

في مدينة إيتاهاري النابضة بالحياة في نيبال، حيث لا يزال الحصول على رعاية صحية ميسورة التكلفة يمثل تحديا ملحا للمجتمع، أطلقت **جمعية تنظيم الأسرة النيبالية (FPAN)** عيادة صحة الأم والطفل المتميزة. تأسست هذه المبادرة الهامة على نموذج أعمال اجتماعي هجين مبتكر، وهو نهج يجمع ببراعة بين توليد الإيرادات المستدامة والمهمة النبيلة المتمثلة في تقديم خدمات الصحة الجنسية والإنجابية عالية الجودة والمتاحة بأسعار معقولة. تستكشف دراسة الحالة هذه المسيرة الملهمة للعيادة ونجاحاتها البارزة وتحدياتها القيمة والدروس المستفادة التي يمكن أن تفيد الآخرين.

نقاط قوة النموذج

تعتمد عيادة صحة الأم والطفل على مزيج استراتيجي ومتنوع من مصادر الإيرادات، بما في ذلك:

- **خدمات الرعاية الصحية ميسورة التكلفة:** تقدم الخدمات بأسعار أقل من أسعار السوق السائدة لضمان سهولة الوصول إليها من قبل جميع شرائح المجتمع مع تحقيق الإيرادات اللازمة للاستدامة.
- **المنح الأولية:** تلقت العيادة منحة أولية بقيمة 10,000 دولار أمريكي من المركز الرئيسي التابع للاتحاد لبدء عملياتها التشغيلية بنجاح.
- **أموال الجهات المانحة الداعمة:** تتلقى العيادة دعما ماليا إضافيا من الجهات المانحة لتطوير البنية التحتية المتطورة للعيادة وزيادة قدرتها الاستيعابية لتلبية الاحتياجات المتزايدة.

● التواصل المجتمعي الفعال:

تنفذ العيادة مبادرات شعبية مبتكرة تهدف إلى رفع مستوى الوعي بالخدمات الصحية. وجذب المزيد من العملاء، وتعزيز التأثير الإيجابي للعيادة في المجتمع.

التحديات الرئيسية

● الاعتماد على التمويل الأولي المحدود:

أثار اعتماد العيادة على منحة التمويل الأولي البالغة 10,000 دولار أمريكي مخاوف بشأن استمراريتها على المدى الطويل. فبدون مصادر دخل بديلة، لا يزال الاستقلال المالي يمثل تحدياً.

● الحصول على الخدمات المهنية:

إن العثور على أطباء مؤهلين وموثوق بهم ضمن مواعيد نهائية ضيقة صعب للغاية. هناك صعوبة في تكييف هيكل رواتبهم مع توقعاتهم، كما يوجد خطر قيامهم بتوجيه العملاء إلى عيادات أو مستشفيات مختلفة بعد فترة من الوقت.

● مقاومة التغيير من قبل أصحاب المصلحة:

قوبل قرار فرض رسوم رمزية على الخدمات الصحية باعتراض من بعض أصحاب المصلحة الذين اعتادوا على الحصول على الرعاية الصحية مجاناً، مما أدى إلى تأخير كبير في تطبيق النموذج الجديد وقبوله على نطاق واسع.

● مخاوف بشأن قابلية التوسع الجغرافي:

قد لا يكون النموذج التشغيلي الذي ينجح بفعالية في البيئة الاجتماعية والاقتصادية الفريدة لإيتاهاري قابلاً للتكرار بنفس الكفاءة في مناطق جغرافية أخرى ذات خصائص مختلفة. وقد يؤدي التوسع في تطبيق النموذج دون إجراء تقييم شامل للسوق إلى مخاطر مالية وتشغيلية كبيرة.

● الحاجة إلى تطوير المعرفة والخبرة التسويقية:

هناك مجال كبير للتحسين في استراتيجيات التسويق، والترويج، حيث كانت الجهود الترويجية تقليدية إلى حد كبير، وتعتمد بشكل أساسي على المنشورات المطبوعة واللافتات الثابتة. وعلى الرغم من فعالية هذه الأساليب إلى حد ما، إلا أنها تحد من نطاق وصول العيادة مقارنة بتقنيات التسويق الرقمي الحديثة والأكثر ديناميكية.

توصيات للتحسين

● تنوع مصادر التمويل الاستراتيجية:

من الضروري تقليل الاعتماد المفرط على المنح المحدودة. ويمكن لاستكشاف شراكات استراتيجية، وعقود الرعاية المتبادلة المنفعة، وحملات التمويل الجماعي المبتكرة أن يوفر مصادر دخل إضافية ومتنوعة، مما يعزز المرونة المالية والاستدامة طويلة الأجل.

● إجراء أبحاث سوقية متقدمة وشاملة:

قبل أي توسع في نطاق العمليات، يمكن إجراء دراسات تفصيلية ومتعمقة لضمان التوافق الدقيق بين استراتيجيات التسعير وعروض الخدمات مع الاحتياجات المحددة والمتنوعة للمجتمعات المستهدفة، مما يقلل بشكل كبير من خطر الفشل ويضمن النجاح المستدام.

● اعتماد استراتيجيات التسويق الرقمي المبتكرة:

يمكن للاستفادة الفعالة من منصات التواصل الاجتماعي الديناميكية، والإعلانات المستهدفة عبر الإنترنت، ومنصات الرعاية الصحية عن بعد المتطورة أن يؤدي إلى توسيع نطاق وصول العيادة بشكل كبير، خاصة إلى الفئات العمرية الأصغر سناً والأكثر دراية بالتكنولوجيا الحديثة.

- **تطوير نماذج توظيف مرنة وفعالة:** يمكن لتبني نماذج توظيف مبتكرة، مثل توظيف الكوادر الطبية المؤهلة بدوام جزئي أو عقود محددة، أن يساهم في إدارة التكاليف بكفاءة مع ضمان توفير عدد كاف من الموظفين لتلبية احتياجات المرضى.
- **تعزيز المشاركة المجتمعية الفعالة والمستمرة:** يمكن لإقامة شراكات وثيقة مع المنظمات المحلية ذات التأثير والمؤثرين المجتمعيين البارزين أن يؤدي إلى زيادة ملحوظة في عدد الإحالات وبناء ثقة راسخة داخل المجتمع المحلي.
- **تطبيق آليات رصد وتقييم منتظمة ودورية:** يمكن لإجراء مراجعات فصلية منتظمة لمقاييس الأداء الرئيسية أن يساعد في تحديد الثغرات المحتملة في الأداء وتمكين إجراء التعديلات المناسبة وفي الوقت المناسب على خطة العمل الاستراتيجية.
- **تحقيق الكفاءة في إدارة النفقات:** إجراء تحليل دقيق لتحديد التكاليف العامة وأي نفقات أخرى يمكن خفضها أو إلغاؤها دون التأثير على جودة الخدمات المقدمة.
- **تبني ابتكارات العمليات والتكنولوجيا:** ستؤدي إضافة تقنيات جديدة ومبتكرة، مثل أجهزة التشخيص المتقدمة، إلى تحسين جودة الخدمات وكفاءة تقديمها، مما يفتح آفاقا جديدة لتوليد الدخل المستدام.

التأثير والتوقعات المستقبلية

على الرغم من التحديات التي واجهتها، أثبتت عيادة صحة الأم والطفل الإمكانيات الهائلة لنموذج المؤسسة الاجتماعية الهجين في سد الفجوات الحرجة في الوصول إلى الرعاية الصحية الأساسية. ويضمن التزامها الراسخ بسياسة "عدم الرفض" توفير الرعاية اللازمة للفئات الأكثر ضعفا في المجتمع، بينما تساهم جهودها المتميزة في توليد الإيرادات في تحقيق الاستدامة المالية على المدى الطويل.

مع تطلع الجمعية إلى المستقبل، سيتطلب توسيع نطاق هذا النموذج الناجح تبني مناهج مبتكرة وجديدة، وتعاوننا مجتمعيا فعالا، وتركيزا راسخا على تحقيق التوازن الأمثل بين الاستدامة المالية والأثر الاجتماعي الإيجابي. ومن خلال التخطيط الدقيق والتنفيذ المدروس، يمكن لعيادة صحة الأم والطفل أن تصبح نموذجا قابلا للتكرار في مناطق أخرى، مما يحدث نقلة نوعية إيجابية في تقديم الرعاية الصحية للمجتمعات المحرومة والأكثر احتياجا.

ب. دراسة حالة: القفزة الرقمية لجمعية تنظيم وحماية الأسرة الفلسطينية - تحويل خدمات الصحة الجنسية والإنجابية من خلال نموذج تطبيق مستدام

أدركت جمعية تنظيم وحماية الأسرة الفلسطينية (PFPPA) الحاجة الملحة لتعزيز إمكانية الوصول الشامل إلى خدمات الصحة الجنسية والإنجابية الأساسية في منطقة تتسم بتعقيدات سياسية وجغرافية كبيرة، واستجابة لهذا التحدي، أطلقت الجمعية تطبيقا مبتكرا للهواتف المحمولة مصمما خصيصا لسد هذه الفجوة الحرجة. يوظف هذا النموذج التكنولوجي المتطور بفعالية لتقديم التثقيف الجنسي الشامل والمتعمق، ومعالجة قضايا العنف القائم على النوع الاجتماعي بشكل فعال، وتوفير مجموعة واسعة من الموارد القيمة للصحة الجنسية والإنجابية، مع السعي الدؤوب لتحقيق الاستدامة المالية على المدى الطويل.

ومن المتوقع أن تأتي الإيرادات المستقبلية للتطبيق من الإعلانات الموزعة بشكل استراتيجي داخل التطبيق ومبيعات المنتجات المحتملة ذات الصلة، مما يشكل الأساس المتين لنموذج أعماله المستدام. ولا يدعم هذا النهج المبتكر نمو التطبيق المستمر فحسب، بل يمكنه أيضا من تجاوز العوائق التقليدية التي تعترض الوصول إلى الخدمات وتوسيع نطاق تأثيره ليشمل شريحة أوسع من المستفيدين. ومع ذلك، فقد طرحت هذه الرحلة التحويلية فرصا وتحديات فريدة تتطلب حولا مبتكرة.

نقاط قوة النموذج

- **إمكانية الوصول الواسعة والتوعية الفعالة:**
من خلال تقديم خدمات الصحة الجنسية والإنجابية الأساسية رقمياً، يتخطى التطبيق بفعالية القيود الجغرافية والسياسية التي تعترض الوصول إلى الخدمات، ويوفر موارد قيمة للمستخدمين في جميع أنحاء فلسطين، بما في ذلك الفئات المهمشة والأكثر احتياجاً. علاوة على ذلك، يبسط التطبيق عملية جدولة المواعيد في مراكز تقديم الخدمات المختلفة، مما يقلل بشكل كبير من أوقات انتظار العملاء ويحسن تجربتهم.
- **منصة شاملة ومتكاملة:**
يتم دمج التطبيق ببراعة خدمات متخصصة للثقيف الجنسي الشامل، وموارد شاملة لمكافحة العنف القائم على النوع الاجتماعي، وخدمات الصحة الجنسية والإنجابية المتنوعة، مما يشكل حلاً شاملاً ومتكاملاً للمستخدمين الذين يبحثون عن التوجيه والدعم الموثوق.
- **إمكانات الإيرادات المستدامة:**
صمم التطبيق ليكون فعالاً ومجدياً مالياً على المدى الطويل، مما يضمن استدامته وقدرته على خدمة المجتمع من خلال الإعلانات الموزعة بشكل استراتيجي داخل التطبيق ومبيعات المنتجات المخطط لها بعناية.
- **التوجه التكنولوجي المبتكر:**
يوفر التركيز القوي على الاستفادة من التقنيات الجديدة والمتطورة لدفع عجلة الابتكار في تقديم الخدمات ميزة تنافسية قوية للتطبيق، مما يجعله في طليعة التغيير في القطاع الصحي.

التحديات الرئيسية

- **الاعتماد الكبير على الدعم المالي الخارجي:**
اعتمد التطوير الأولي للتطبيق بشكل أساسي على منحة محدودة قدرها 20,000 دولار أمريكي مقدمة من المركز الرئيسي للمؤسسات الاجتماعية التابع للاتحاد. وقد أثار هذا الاعتماد الكبير على التمويل الخارجي مخاوف جدية بشأن الاستدامة المالية للتطبيق على المدى الطويل.
- **محدودية الخبرة الفنية المتخصصة:**
أدى النقص في الخبرة المتخصصة في مجالات تكنولوجيا المعلومات وتطوير التطبيقات داخل الجمعية إلى حدوث تأخيرات ملحوظة في صياغة المواصفات الفنية الدقيقة، والالتزام الصارم بالمواعيد النهائية المحددة، وضمان التشغيل السلس والفعال للتطبيق.
- **الحاجة إلى تطوير المعرفة والخبرة التسويقية:**
كانت عملية توظيف مسؤول تسويق متخصص لتوجيه المعلنين وإدارة حملات الترويج الفعالة للتطبيق بطيئة للغاية، مما أعاق بشكل كبير تحقيق الإيرادات المستدامة وزيادة تفاعل المستخدمين مع التطبيق.
- **المخاطر المرتبطة بتحقيق الربحية:**
نظراً لأن الإعلانات تمثل مصدر الإيرادات الرئيسي للتطبيق، فقد ارتبط الاستقرار المالي للتطبيق ارتباطاً وثيقاً باستمرار تفاعل المستخدمين واهتمام المعلنين بالإعلان على المنصة، وكلاهما يخضع لتقلبات السوق والتغيرات في سلوك المستخدم.
- **قيود على قابلية التوسع التشغيلي:**
أدى توسيع عروض التطبيق لتشمل مبيعات المنتجات المادية دون وجود إطار عمل تشغيلي قوي وموثوق إلى مخاطر كبيرة تتمثل في عدم الكفاءة التشغيلية المحتملة والنكسات اللوجستية التي قد تعرقل سلاسة العمليات.

● نطاق تسويقي محدود وضيق:

على الرغم من الاستفادة من المؤثرين ووسائل الإعلام التقليدية، إلا أن غياب استراتيجية تسويق رقمي شاملة وفعالة قد حد من ظهور التطبيق وإمكانية اعتماده على نطاق واسع من قبل المستخدمين المستهدفين.

توصيات للتحسين

● تنوع استراتيجي لمصادر الإيرادات:

يقترح تقديم فئات اشتراك متنوعة ومحتوى متميز حصري أو شراكات رعاية متبادلة المنفعة لتقليل الاعتماد المفرط على الإعلانات داخل التطبيق وتحقيق استدامة مالية أكبر.

● الاستثمار في القدرات التقنية المتخصصة:

يوصى بتوفير التدريب المتخصص للموظفين الحاليين على إدارة تكنولوجيا المعلومات بكفاءة أو التعاقد مع مستشارين تقنيين ذوي خبرة على المدى الطويل لضمان التشغيل السلس للتطبيق وتحديثه المستمر لمواكبة التطورات التكنولوجية.

● اكتساب الكفاءات التسويقية المتخصصة:

يفضل الشراكة مع شركات تسويق متخصصة وذات خبرة واسعة لإدارة جهود الإعلان والترويج للتطبيق بفعالية لتحقيق أقصى قدر من التأثير.

● توسيع جهود التسويق الرقمي بشكل كبير:

ينصح بالاستفادة من الأدوات والتقنيات الحديثة مثل إعلانات وسائل التواصل الاجتماعي المستهدفة، واستراتيجيات فعالة لتحسين محركات البحث، والتعاون المثمر مع المؤثرين الإقليميين البارزين لزيادة عدد التنزيلات بشكل كبير وزيادة وعي المستخدمين بالتطبيق.

● المتابعة المنتظمة والدقيقة للأداء:

يقترح إنشاء نظام شامل لتتبع وتحليل تعليقات المستخدمين وتقييم مقاييس أداء التطبيق الرئيسية لتحسين التطبيق باستمرار ومعالجة أي ثغرات تشغيلية محتملة بشكل استباقي.

التأثير والدروس المستفادة

يعد تطبيق الجمعية للهواتف المحمولة مثالا مشجعا ومبشرا على كيفية توظيف التكنولوجيا المبتكرة في مجال الصحة الجنسية والإنجابية لتحقيق أهداف تنمية هامة. وعلى الرغم من أنه لا يزال في مراحله الأولية، فقد أثبت التطبيق بالفعل قدرته على الوصول الفعال إلى مجتمعات متنوعة ومختلفة. ومع ذلك، يظل توليد الإيرادات المستدامة عاملا رئيسيا وحاسما لنجاح هذا النوع من المبادرات الرقمية، وهو جانب يحتاج التطبيق إلى التركيز عليه بشكل أكبر.

كما تبرز هذه المبادرة الهامة دروسا رئيسية قيمة: الأهمية البالغة لتنوع مصادر التمويل، وتوظيف الخبرة الفنية المتخصصة، وتطوير استراتيجيات تسويقية قابلة للتكيف مع التغيرات السريعة في السوق. إن معالجة هذه الجوانب الحاسمة لن تعزز فعالية التطبيق بشكل كبير فحسب، بل ستعزز أيضا دوره كنموذج مستدام وفعال لتقديم خدمات الصحة الإنجابية والجنسية الأساسية في العصر الرقمي المتطور باستمرار.

ج. دراسة حالة: بان هورملامدوان - استدامة الصحة والتأثير الاجتماعي من خلال الابتكار

مطعم بان هورملامدوان، وهو مؤسسة اجتماعية مبتكرة تابعة لجمعية تنظيم الأسرة في تايلاند (PPAT)، مبادرة رائدة تهدف إلى توفير خيارات غذائية صحية مع الالتزام بالمسؤولية الاجتماعية. أنشئ المطعم بهدف تقديم وجبات صحية ومتوازنة لمجموعة متنوعة من المستفيدين، بما في ذلك موظفو الجمعية ونزلاء مركز رعاية المسنين

(ECC) ورواد العيادات الصحية، بالإضافة إلى عامة الجمهور، مع تحقيق دخل مستدام لدعم خدمات الصحة الجنسية والإنجابية الحيوية التي تقدمها الجمعية.

من خلال الشراكة الاستراتيجية مع رائد أعمال من القطاع الخاص يتمتع بخبرة واسعة في إدارة المطاعم والمطاعم، ركز النموذج على تقديم طعام صحي ولذيذ بأسعار معقولة وفي بيئة ترحيبية وجذابة، مما ساهم في جذب شريحة واسعة من العملاء المتنوعين. ومع ذلك، وكما هو الحال مع العديد من المؤسسات الاجتماعية الطموحة، واجه هذا المشروع مجموعة من التحديات التي تبرز الأهمية الحاسمة للموازنة الدقيقة بين الاستدامة المالية طويلة الأجل والتأثير الاجتماعي الإيجابي.

نقاط قوة النموذج

- **التكامل الوثيق مع الرسالة الاجتماعية:**
يتوافق المطعم بشكل وثيق وفعال مع الرسالة الأوسع للجمعية، حيث يتم توجيه الأرباح المتأتبة منه لدعم خدمات الصحة الجنسية والإنجابية الأساسية، بما في ذلك برامج التوعية الهامة للفئات المحرومة والمجتمعات التي يخدمها مركز رعاية المسنين.
- **شراكات استراتيجية مثمرة:**
أدى التعاون الفعال مع رائد أعمال من القطاع الخاص إلى تعزيز الخبرة المهنية في إدارة المطاعم والمطاعم، مما يضمن تحقيق الكفاءة التشغيلية العالية والحفاظ على معايير الجودة المتميزة في جميع جوانب العمل.
- **الالتزام الراسخ بالتغذية السليمة والأسعار المعقولة:**
صممت الوجبات الصحية والمتنوعة لتعزيز عادات الأكل الصحية والمتوازنة مع الحفاظ على أسعار معقولة وتنافسية، مما يجعل الطعام المغذي في متناول مختلف الفئات والشرائح الاجتماعية.
- **نهج تشغيلي يركز على المجتمع:**
من خلال خدمة مجموعة واسعة من الجهات المعنية، بدءاً من نزلاء مركز رعاية المسنين وصولاً إلى عامة الناس، يعزز المطبخ والمطعم روح الانتماء للمجتمع والهدف المشترك، مما يساهم في بناء مجتمع أكثر تماسكاً.

التحديات الرئيسية

- **محدودية الخبرة في المؤسسة الاجتماعية:**
واجه مطعم الجمعية صعوبات في البداية بسبب عدم الإلمام الكافي بعمليات خدمات التسويق المتخصصة ونماذج توليد الإيرادات الفعالة، مما أدى إلى تحديات في التعلم والتكيف.
- **الاعتماد الكبير على التمويل الخارجي الأولي:**
أثار الاعتماد على منحة أولية محدودة قدرها 20,000 دولار أمريكي مقدمة من المركز الرئيسي للمؤسسات الاجتماعية التابعة للاتحاد بهدف التأسيس تساؤلات جدية حول تحقيق الاستقلال المالي للمشروع على المدى الطويل.
- **التوفيق الدقيق مع أهداف الشريك الخاص:**
تطلبت الموازنة الدقيقة بين الأهداف الربحية لرائد الأعمال الخاص والرسالة الاجتماعية الأوسع للجمعية مفاوضات وتعديلات مستمرة لضمان التوافق المتبادل في الرؤية والاستراتيجية.
- **الحاجة إلى تعزيز المعرفة والخبرة التسويقية:**
على الرغم من إجراء مسح أساسي للسوق، إلا أن إجراء تحليل أعمق لاختيارات العملاء المتنوعة واستراتيجيات المنافسين الفعالة كان من شأنه أن يحسن بشكل كبير عروض المطعم وقدرته التنافسية.

● العقبات التشغيلية المتنوعة:

واجه المشروع تحديات تشغيلية متنوعة، بما في ذلك اختيار الموقع الأمثل، وعدم اكتمال تطوير مركز رعاية المسنين، والتأخيرات غير المتوقعة في بدء التشغيل الكامل.

● التأثيرات غير المتوقعة للعوامل الخارجية:

فرضت جائحة كوفيد-19- تحديات غير متوقعة وهامة، بدءا من الالتزام الصارم بالإرشادات الصحية أثناء مرحلة التأسيس ووصولاً إلى إدارة الاضطرابات التشغيلية الكبيرة التي أثرت على سير العمل.

● ثغرات في آليات الرصد والتقييم الفعالة:

على الرغم من اعتماد مراجعات فصلية منتظمة، إلا أن إجراء تقييمات أكثر تواترا وشمولية كان من شأنه أن يساهم بشكل كبير في معالجة المشكلات الناشئة على الفور وبشكل استباقي.

توصيات للتحسين

● تحسين استراتيجيات أبحاث السوق المتعمقة:

إجراء تحليل متعمق للمنافسين الرئيسيين وتفضيلات العملاء المتنوعة واتجاهات الأسواق الناشئة لتصميم قوائم الطعام بشكل أفضل وتحسين رضا العملاء بشكل كبير.

● تنوع استراتيجي لمصادر التمويل المستدام:

استكشاف خيارات تمويل بديلة ومبتكرة، مثل الشراكات الاستراتيجية والرعاية المتبادلة المنفعة ونماذج الاستثمار المجتمعية، لتقليل الاعتماد المفرط على المنح الأولية المحدودة.

● صياغة اتفاقيات شراكة أكثر وضوحا وشمولية:

صياغة عقود شاملة ومفصلة مع رواد الأعمال من القطاع الخاص لتحديد الأدوار والمسؤوليات وتوقعات الأداء بوضوح، مما يقلل بشكل كبير من احتمالية حدوث تضارب محتمل في المصالح.

● توفير تدريب متخصص للموظفين في إدارة الأعمال:

توفير تدريب متخصص في إدارة الأعمال لموظفي الجمعية العاملين في المشروع، وتزويدهم بالمهارات والمعرفة اللازمة للعمليات الفعالة واتخاذ القرارات الاستراتيجية المستنيرة.

● التكامل الفعال للتسويق الرقمي:

الاستفادة الكاملة من الأدوات والتقنيات الرقمية المتقدمة، بما في ذلك حملات وسائل التواصل الاجتماعي المستهدفة، والعروض الترويجية عبر الإنترنت الجذابة، واستراتيجيات تحسين محركات البحث الفعالة، لتعزيز حضور المطعم بشكل كبير وجذب قاعدة عملاء أكبر وأكثر تنوعا.

● تطوير نماذج خدمة مرنة ومبتكرة:

تقديم خيارات توصيل الوجبات المريحة وخدمات الوجبات الجاهزة لتلبية احتياجات العملاء ذوي الحركة المحدودة أو الذين يفضلون تناول الطعام خارج المطعم، مما يوسع نطاق وصول المطعم إلى العملاء المحتملين.

● المشاركة الفعالة للموظفين في العمليات:

إشراك الموظفين بفعالية في تخطيط قوائم الطعام وتحديد فرص التحسينات التشغيلية، مما يعزز الشعور بالملكية والمسؤولية ويشجع على تقديم أفكار مبتكرة.

التأثير والدروس المستفادة

يؤكد مطعم بان هورملامدوان على الأهمية الحاسمة لبناء شراكات مناسبة ومثمرة لضمان النجاح على المدى الطويل. ويتطلب ذلك الاستفادة الكاملة من الخبرات المتخصصة والموارد المتاحة، بالإضافة إلى إقامة تعاون استراتيجي فعال. ونظرا لتعقيد المشروع وكونه يتجاوز نطاق القدرات الداخلية المتاحة، من الضروري البحث عن دعم خارجي متخصص.

أبحاث السوق

3. أبحاث السوق

ترتكز كل مؤسسة اجتماعية ناجحة وفعالة على فهم دقيق وشامل للمجتمع الذي تخدمه والسوق الديناميكي الذي تعمل فيه. ومن خلال سلسلة من دراسات السوق المتعمقة والافتراضية التي يدعمها المركز الرئيسي للمؤسسات الاجتماعية، انطلقت العديد من الجمعيات الأعضاء التابعة للاتحاد الدولي لتنظيم الأسرة في رحلة استكشافية لاستجلاء التحديات الرئيسية المعقدة، وتحديد الفرص الكامنة الواعدة، وجمع رؤى قيمة ومفيدة لتعزيز مشاريعها وتحقيق أهدافها.

تجاوزت هذه الدراسات المتعمقة مجرد التحليل العددي السطحي والتمثيل البياني البسيط، إذ ركزت بشكل أساسي على الإنصات الفعال والعميق للمجتمعات المحلية، وتمييز الاحتياجات المتطورة والمتغيرة باستمرار، وصياغة حلول عملية ومستدامة تلبى تلك الاحتياجات بدقة. بدءاً من تحديد الثغرات الجوهرية في خدمات الصحة الجنسية والإنجابية الأساسية وصولاً إلى تطوير أطر استراتيجية متينة وشاملة، أثمرت كل مبادرة من مبادرات أبحاث السوق عن توصيات مهمة ومؤثرة تثرى التنفيذ العملي للمشاريع وتحقق أقصى قدر من التأثير الإيجابي.

يقدم هذا الفصل القيم للجمعيات الأعضاء مجموعة واسعة من الأفكار المبتكرة والدروس المستفادة القيمة والاستراتيجيات العملية القابلة للتطبيق التي يمكن تكييفها والاستفادة منها لبناء مؤسسات اجتماعية أكثر قوة ومرونة وتأثيراً في المجتمعات التي تخدمها.

أ. بحث السوق في كينيا - تحديد فرص النمو للمؤسسة الاجتماعية التابعة لشبكة الصحة الإنجابية في كينيا

أهداف البحث

استكشف هذا البحث المتعمق استراتيجيات فعالة لتعزيز نطاق شبكة الصحة الإنجابية الكينية (RHNK) وتأثيرها الإيجابي في توفير منتجات تنظيم الأسرة الأساسية وخدمات الصحة الجنسية والإنجابية الشاملة في كينيا. وركز البحث بشكل أساسي على اختراق الأسواق الجديدة، وتوسيع نطاق العمليات التشغيلية، وتحسين جودة تقديم الخدمات في مختلف المناطق الجغرافية. وهدفت النتائج المرجوة إلى تقديم رؤى عملية قابلة للتطبيق وأفضل الممارسات الموثوقة للشركات الصغيرة الأخرى التي تواجه تحديات مماثلة في قطاع الرعاية الصحية.

تناول البحث ثلاثة أسئلة رئيسية ومحورية:

- كيف حدد بحث السوق الشامل والمتعمق المجالات الحاسمة التي تتطلب التحسين في أنشطة توزيع وسائل تنظيم الأسرة التي تقوم بها الشبكة؟
- ما هي الاستراتيجيات المبتكرة والفعالة التي طبقتها الشبكة لتوسيع نطاق تغطية وسائل تنظيم الأسرة الأساسية والوصول إلى الأسواق التي تعاني من نقص الخدمات الصحية؟
- كيف قامت الشبكة بتقييم العوامل الخارجية المتنوعة التي تؤثر على عملياتها التشغيلية وحددت فرص النمو الواعدة والمستدامة؟

ويهدف هذا الإطار البحثي المتكامل إلى رصد ديناميكيات السوق المتنوعة والمعقدة، وسلوك مقدمي الخدمات الصحية، والظروف التنافسية المتغيرة باستمرار، وذلك بهدف توجيه عملية صنع القرار الاستراتيجي للمستثمر.

نتائج البحث

| الفئة | النتائج |
|------------------|---|
| السوق المستهدف | نموذج الأعمال بين الشركات (B2B). توزيع السوق المستهدف ونطاقه الجغرافي. |
| خصائص العملاء | القدرة الشرائية وسلوك الشراء المتبع من قبل العملاء. تجارب العملاء المتنوعة وطبيعتهم الفريدة. |
| القوة الشرائية | قدرة العملاء على تلبية طلبات السلع الشهرية بشكل منتظم. |
| المنتجات الرابحة | تحديد المنتجات الأكثر مبيعا والأكثر طلبا في السوق. |
| حساسية الأسعار | كيفية إعطاء العملاء الأولوية للقدرة على تحمل التكاليف مقارنة بالعلامة التجارية أو الجودة المتميزة. |
| الوعي | مستوى الوعي بنموذج المؤسسة الاجتماعية، مما يشير إلى فرص واعدة لتوسيع نطاق الوصول إلى العملاء. |
| المشهد التنافسي | عدد المنافسين الرئيسيين وخصائصهم الفريدة. |
| اتجاهات الشراء | تحديد عمليات الشراء المتكررة وأنماط الشراء المنتظمة التي تشير إلى طلب ثابت ومستمر. |
| قنوات التسويق | تحديد القنوات الأكثر فعالية للمؤسسة الاجتماعية. |



توصيات لشبكة الصحة الإيجابية الكينية

| خطوات العمل | الاستراتيجية |
|--|--------------------------------------|
| إعطاء الأولوية لتعزيز وتوسيع شبكات التوزيع القائمة الفعالة بدلا من السعي للتوسع في مناطق جغرافية جديدة غير مستكشفة. استهداف مقدمي الرعاية الصحية من الحجم المتوسط والصغير في المناطق شبه الحضرية والريفية التي تعاني من نقص الخدمات. | التغلغل الاستراتيجي في السوق |
| الترويج للمنتجات ذات الطلب العالي، مثل الواقي الذكري وحقن تنظيم الأسرة، لضمان تلبية احتياجات السوق بشكل فعال. | التركيز على المنتج |
| إقامة شراكات تعاونية وثيقة مع المدارس والعيادات الخاصة والمستشفيات الحكومية لتوسيع نطاق الخدمة وتحقيق تأثير مجتمعي أوسع. | تطوير الشراكات التعاونية |
| إطلاق حملات توعية مستهدفة وفعالة لتعزيز التثقيف والتوعية بالصحة الجنسية والإيجابية في المناطق المحرومة والأكثر احتياجا. | برامج التوعية |
| تبسيط العمليات التشغيلية وتحقيق الكفاءة في سلسلة التوريد والاستفادة من الشراء بالجملة لتحسين القدرة على تحمل تكاليف المنتجات للمستهلكين. تحسين لوجستيات سلسلة التوريد لضمان تسليم المنتجات في الوقت المناسب وكفاءة إلى المواقع الجغرافية النائية التي قد تواجه تحديات في الوصول. | قيادة التكلفة |
| المنتج: التركيز على توفير منتجات الصحة الجنسية والإيجابية عالية الجودة مصحوبة بمواد تعليمية شاملة ومفيدة للمستهلكين. السعر: تطبيق هياكل تسعير مرنة ومناسبة، بما في ذلك خيارات خصم بالجملة المصممة لتناسب مختلف مستويات التوريد واحتياجات العملاء. المكان: تعزيز شبكات التوزيع القائمة الفعالة واستكشاف منصات التجارة الإلكترونية المبتكرة لتحسين إمكانية الوصول إلى المنتجات وتوسيع نطاق التوزيع. الترويج: استخدام منصات التواصل الاجتماعي الديناميكية، والتعاون مع المؤثرين ذوي المصداقية، وحملات التوعية الموجهة لترويج فعال للمنتجات وزيادة الوعي بها. | استراتيجية التسويق - العناصر الأربعة |

أبرزت دراسة السوق القيمة مكانة شبكة الصحة الإيجابية الكينية القوية في توفير منتجات الصحة الجنسية والإيجابية بأسعار معقولة، مع تحديد فرص واعدة لتعزيز انتشارها في السوق من خلال معالجة فعالة لحساسية الأسعار وتعزيز الوعي بالمنتج والاستفادة الكاملة من القنوات الرقمية المتنوعة. ومن خلال التركيز على استراتيجيات مصممة خصيصا لتلبية احتياجات مقدمي الخدمات من الشركات الصغيرة والمتوسطة، يمكن للجمعية ترسيخ دورها كمؤسسة شريكة موثوق بها في مختلف بيئات الرعاية الصحية.



ب. بحث السوق في موزمبيق - توسيع نطاق الخدمات السريرية التي تقدمها الجمعية الموزمبيقية لتنمية الأسرة

أهداف البحث

كان الهدف الرئيسي الذي سعت إليه الجمعية الموزمبيقية لتنمية الأسرة (AMODEFA) هو توسيع نطاق الوصول الشامل إلى خدمات الصحة الإنجابية الأساسية، لا سيما في المجتمعات المحرومة التي تواجه تحديات في الحصول على الرعاية الصحية. وقد بحثت هذه الدراسة المتعمقة في فرص تعزيز توفير خدمات متنوعة في تنظيم الأسرة وضمان تقديم رعاية صحية عالية الجودة ومناسبة لهذه المجتمعات. ومن خلال تحديد الرؤى الثاقبة والثغرات الحرجة في تقديم الخدمات، هدفت الدراسة إلى تقديم توصيات استراتيجية قابلة للتطبيق لتحسين الإمكانيات التجارية للجمعية وتعزيز مكانتها كمؤسسة اجتماعية رائدة وموثوقة في هذا المجال الحيوي.

التزمت الجمعية التزاماً راسخاً بتعزيز تقديم خدمات الصحة الإنجابية الشاملة والميسورة. وركز هذا البحث المتعمق على تحقيق ثلاثة أهداف رئيسية ومترابطة:

- **تحديد مجالات النمو الاستراتيجي:** تحديد المجالات الرئيسية للتوسع المستدام وتحديد الثغرات الحرجة في تقديم خدمات تنظيم الأسرة المتنوعة.
- **تطوير منهجيات فعالة لجمع البيانات الدقيقة:** إنشاء أدوات وأساليب فعالة لجمع البيانات الموثوقة، مما يتيح الحصول على رؤى دقيقة وقيمة تشمل المعلومات الكمية والنوعية الشاملة.
- **صياغة استراتيجيات النمو المبتكرة:** وضع استراتيجيات فعالة تهدف إلى تذليل العقبات الرئيسية، وإطلاق العنان للإمكانيات الكامنة للنمو المستدام، وتوسيع نطاق خدمات عيادات الجمعية لتلبية الاحتياجات المتزايدة.

نتائج البحث

| الفئة | النتائج |
|---------------------------------------|--|
| الخصائص الديموغرافية المتنوعة | الجنس، العمر، الحالة الاجتماعية، دخل الأسرة، المستوى التعليمي، متوسط الإنفاق على الرعاية الصحية، الوضع الوظيفي، وغيرها من العوامل ذات الصلة. |
| استخدام الخدمة / إمكانية الوصول إليها | مستوى الوعي بالخدمات الصحية المتاحة ونسبة السكان الذين يستفيدون فعلياً من خدمات المنظمة. |
| خصائص العملاء | معدل استخدام الخدمات المتنوعة، أنماط الإنفاق المتبعة، أولويات الرعاية الصحية (تنظيم الأسرة، الصحة الجنسية، الاستشارات الطبية المتخصصة...). |
| تأثيرات القرارات الرئيسية | العوامل المؤثرة بشكل كبير في قرارات العملاء بشأن شراء الخدمات الصحية المتنوعة. |
| اتجاهات التواصل الفعالة | المنصات الرئيسية التي يتفاعل العملاء من خلالها والتي تصلح للتواصل معهم. |
| عوائق الوصول الرئيسية | المخاوف الرئيسية التي يواجهها العملاء مثل أوقات الانتظار الطويلة، التكاليف الباهظة، وجودة المرافق المتاحة. |

توصيات للجمعية

| خطوات العمل | الاستراتيجية |
|--|--|
| جذب العملاء من المنافسين من خلال تقديم أسعار تنافسية للغاية وخدمات محسنة وذات قيمة مضافة. زيادة وتيرة زيارات العملاء الحاليين وتوسيع نطاق عروض الخدمات لتشمل خدمات التشخيص المتقدمة والمتخصصة. | النمو المكثف |
| إقامة شراكات استراتيجية مع مزودي خدمات التوصيل الموثوقين لتسهيل توصيل الأدوية بكفاءة وسرعة للمرضى. التعاون الوثيق مع الجهات الحكومية المعنية لتوفير خدمات الفحوصات الصحية الإلزامية التي تساهم في الصحة العامة للمجتمع. | النمو التكاملي والتعاوني |
| إطلاق منصات إلكترونية مبتكرة ونشر عيادات متنقلة حديثة لتوسيع نطاق الوصول إلى الخدمات الصحية الأساسية. | توسيع نطاق المنتجات والخدمات |
| استهداف سكان المدن الذين يتمتعون بالوعي التكنولوجي، والشباب الديناميكي، والجمهور الملم بالتكنولوجيا من خلال حملات تسويقية استراتيجية وموجهة على وسائل التواصل الاجتماعي. | تجزئة السوق المستهدفة |
| السعر التنافسي: تقديم برامج مكافآت جذابة لولاء العملاء، وخيارات دفع مرنة ومناسبة، وهياكل تسعير ترويجية مبتكرة لجذب العملاء والاحتفاظ بهم على المدى الطويل. العملية التشغيلية الفعالة: تبسيط عملية جدولة المواعيد لتوفير تجربة مريحة للمرضى ودمج الخدمات الصحية بسلاسة مع الصيدليات لضمان كفاءة تشغيلية عالية وسلسلة. الترويج المتعدد القنوات: الاستفادة الفعالة من منصات التواصل الاجتماعي الديناميكية، وحملات التسويق عبر الرسائل النصية القصيرة المستهدفة، وبيئات العيادات ذات العلامات التجارية المميزة والجاذبة للوصول الفعال إلى الجمهور المستهدف. الموظفون المدربون والمهرة: توفير تدريب شامل ومتخصص للموظفين في مجال رعاية العملاء الممتازة، واستخدام المنصات الرقمية الحديثة، وتقديم الخدمات عبر الإنترنت بكفاءة لتحسين جودة الخدمة ورضا المرضى. الدليل المادي المتطور: تحديث وتطوير تصميمات العيادات لتوفير بيئة مريحة وجذابة للمرضى، وإضافة مرافق إضافية متطورة، وإنشاء مساحات استقبال جذابة ومريحة لتحسين تجربة العملاء الشاملة. | استراتيجيات التسويق المتكاملة - العناصر السبعة (7Ps) |



ج. بحث السوق في فلسطين - توسيع خدمات جمعية تنظيم وحماية الأسرة الفلسطينية

أهداف البحث

تهدف هذه الدراسة المتعمقة إلى تحسين جودة وفعالية الخدمات السريرية التي تقدمها جمعية تنظيم وحماية الأسرة الفلسطينية (PFPPA) من خلال تحديد الثغرات الرئيسية والفرص الواعدة لتحسين حضورها في السوق التنافسية، وزيادة إمكانية الوصول إلى خدماتها الأساسية، وتوسيع نطاق عروض الخدمات المتنوعة التي تلبى الاحتياجات المتزايدة للمجتمع. وستشكل النتائج والتوصيات المستخلصة من هذه الدراسة خارطة طريق استراتيجية شاملة للنمو المستدام وتحسين جودة تقديم الرعاية الصحية للمستفيدين.

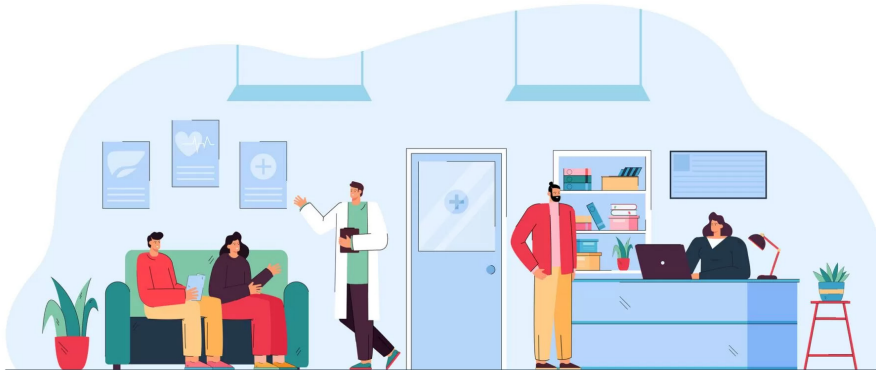
- وضع نظرة عامة شاملة ودقيقة لنطاق عمل الجمعية: يهدف البحث إلى وضع نظرة عامة واقعية وشاملة لنطاق عمل الخدمات السريرية المتنوعة التي تقدمها الجمعية للمجتمع.
- تحديد المجالات الرئيسية لجمع البيانات الأولية ذات الصلة: تحديد مجالات البحث الرئيسية لجمع البيانات الأولية الدقيقة وذات الصلة، والتي تعتبر ضرورية لاتخاذ قرارات استراتيجية مستنيرة ومؤثرة.
- اقتراح استراتيجيات تسويقية مبتكرة لتعزيز إمكانات السوق: اقتراح استراتيجيات تسويقية مبتكرة وفعالة لتعزيز إمكانات السوق التي تستطيع الجمعية الاستفادة منها، ومعالجة الثغرات الموجودة في بيئة الأعمال الديناميكية.
- وضع خطة عمل مفصلة لجمع البيانات وتحسين الخدمات: وضع خطة عمل مفصلة ومنظمة لجمع البيانات بفعالية وكفاءة، وتوجيه استراتيجيات التحسين المستمر للخدمات المقدمة للمستفيدين.

نتائج البحث

| الفئة | النتائج |
|---|--|
| الخصائص الديموغرافية | الجنس، العمر، الحالة الاجتماعية، دخل الأسرة، المستوى التعليمي، متوسط الإنفاق على الرعاية الصحية، الوضع الوظيفي، وغيرها من العوامل ذات الصلة. |
| استخدام الخدمة / إمكانية الوصول إليها | مستوى الوعي بالمؤسسة الاجتماعية ونسبة السكان الذين يستفيدون فعلياً من الخدمات التنظيمية التي تقدمها الجمعية، مثل خدمات تنظيم الأسرة الأساسية، وخدمات أمراض النساء المتخصصة، والدعم النفسي والاجتماعي الشامل، والمساعدة القانونية المتخصصة. |
| قنوات التوعية الفعالة | تحديد المنصات الرئيسية التي يتفاعل العملاء من خلالها والتي تصلح للتواصل الفعال معهم. |
| تكرار الزيارات | تحليل تكرار استخدام الخدمات المتنوعة، وأنماط الإنفاق المتبعة من قبل العملاء، وأولويات الرعاية الصحية التي يحدونها. |
| عوائق الوصول الرئيسية | تحديد المخاوف الرئيسية التي يواجهها العملاء، مثل أوقات الانتظار الطويلة، التكاليف الباهظة، وجودة المرافق المتاحة. |
| تفضيلات العملاء المتنوعة في الحصول على الخدمات. | فهم تفضيلات العملاء المختلفة في الحصول على الخدمات الصحية، سواء كانت الخدمات الإلكترونية المبتكرة، أو الخدمات التقليدية المباشرة، أو الخدمات الهجينة التي تجمع بين الاثنين. |

توصيات للجمعية

| خطوات العمل | الاستراتيجية |
|---|---|
| التركيز على جذب العملاء من المنافسين من خلال تقديم خدمات متميزة وتنافسية وزيادة استخدام الخدمات الحالية من قبل العملاء الحاليين. زيادة وتيرة زيارات العملاء الحاليين وتوسيع نطاق الوصول إلى الفئات السكانية الأقل حظا والأكثر احتياجا في المجتمع. | النمو المكثف والتنافسي |
| إقامة شراكات استراتيجية مع الجهات الحكومية المعنية لإجراء فحوصات الصحة المهنية الدورية والشاملة. تطوير برامج مشتركة وفعالة مع المنظمات غير الحكومية لتحسين الوصول إلى الخدمات الصحية الأساسية في المناطق الجغرافية النائية والمحرومة من الخدمات. | النمو التكاملي والتعاوني |
| تمييز عروض الخدمات عن المنافسين من خلال تقديم خدمات رعاية صحية متخصصة ومتقدمة والاستفادة من كفاءة التكلفة لتوفير خدمات ميسورة التكلفة. | الاستراتيجيات التنافسية المتميزة |
| استهداف الأفراد المهتمين بصحتهم، ومستخدمي خدمات الرعاية الصحية الوقائية المنتظمة، والراغبين في الحصول على استشارات طبية عن بعد عبر المنصات الإلكترونية المريحة. | التجزئة والتموضع |
| المنتج: توسيع نطاق تقديم الخدمات ليشمل رعاية الأطفال والأمراض الجلدية، مع تعزيز إمكانية الوصول من خلال تطبيقات الهاتف المحمول. التسعير: إدخال برامج ولاء العملاء، وهاكل تسعير ترويجية، وخيارات الدفع الذاتي لتحسين استبقاء العملاء ورضاهم. التوزيع: توسيع منافذ البيع الفعلية، ونشر العيادات المتنقلة، وإدخال أنظمة جدولة المواعيد عبر الإنترنت لتعزيز إمكانية الوصول والراحة. الترويج: تعزيز ظهور العلامة التجارية من خلال اللافتات الاستراتيجية، وحملات وسائل التواصل الاجتماعي، وإشعارات الرسائل النصية القصيرة لزيادة الوعي بالعلامة التجارية وتفاعل العملاء. الموظفون: توفير تدريب شامل للموظفين في خدمة العملاء واستخدام التكنولوجيا الرقمية لتحسين جودة الخدمة وكفاءة التشغيل. العملية: تبسيط العمليات التشغيلية من خلال تطبيق أنظمة إعداد التقارير عبر الإنترنت وإجراءات مبسطة لتحسين الكفاءة وإمكانية الوصول. الخدمات المادية: تحديث بيئات العيادات بتصميمات داخلية نابضة بالحياة وخيارات ترفيهية لخلق جو ترحيبي وجذاب للعملاء. | استراتيجية التسويق المتكاملة - العناصر السبعة (7Ps) |



د. بحث السوق في زامبيا - استكشاف إمكانات نمو خدمات مختبرات جمعية تنظيم الأسرة في زامبيا

أهداف البحث

تستكشف هذه الدراسة المتعمقة الاستراتيجيات الفعالة التي تتبعها المؤسسة الاجتماعية التابعة لجمعية تنظيم الأسرة في زامبيا (PPAZ) لتحسين جودة خدماتها المخبرية وتوسيع نطاقها. وتحدد الدراسة أساليب مبتكرة لتحسين تقديم الرعاية الصحية الشاملة، وتوسيع إمكانات السوق المتاحة، وتحسين إمكانية الوصول إلى الخدمات الأساسية من خلال تحديد الفرص والواعد والتحديات المحتملة. وستوفر الاستنتاجات والتوصيات المستخلصة من هذا البحث خارطة طريق استراتيجية لتوفير رعاية صحية تركز بشكل أساسي على المريض وتحقيق نمو مستدام على المدى الطويل.

ركزت الدراسة على تحقيق هدفين رئيسيين ومتراپطين:

- تحديد مجالات البحث الرئيسية التي ستكشف عن الإمكانيات الكاملة لخدمات مختبرات الجمعية وتساهم في تطويرها.
- تحديد الأساليب الفعالة والمبتكرة التي يمكن للجمعية تطبيقها لتعظيم إمكانات السوق لخدماتها المخبرية وتوسيع نطاق توزيع وسائل تنظيم الأسرة الأساسية.

ويهدف البحث إلى تطوير استراتيجيات فعالة تعزز النمو المستدام وجودة الخدمة المتميزة من خلال فهم شامل ومتعمق لتفضيلات العملاء المتنوعة وسلوكياتهم المختلفة وعمليات صنع القرار المعقدة التي يتبعونها.

نتائج البحث

| الفئة | النتائج |
|-------------------------|---|
| تكرار الزيارات | تحليل تكرار استخدام الخدمات المتنوعة، وأنماط الإنفاق المتبعة من قبل العملاء، وأولويات الرعاية الصحية التي يحدونها. |
| عوامل اختيار المختبر | تحديد العوامل الرئيسية التي تؤثر على قرارات العملاء عند اختيار خدمات مخبرية محددة، مع التركيز على الجودة والموثوقية والتكلفة. |
| مصادر المعلومات | تحديد المصادر المتنوعة التي يعتمد عليها العملاء للحصول على معلومات حول خدمات المختبرات المتخصصة، مثل توصيات الأطباء الموثوقين، والإحالات العائلية الإيجابية، ووسائل التواصل الاجتماعي الفعالة، وغيرها من المصادر ذات الصلة. |
| الوعي بالخدمات المتاحة | تحديد المنصات الرئيسية التي يتفاعل العملاء من خلالها والتي تصلح للتواصل الفعال معهم، مع التركيز على القنوات الرقمية والتقليدية. |
| الخدمات الصحية المفضلة | تحليل تفضيلات العملاء المتنوعة للحصول على خدمات محددة مثل تنظيم الأسرة الشامل، والرعاية النسائية المتخصصة، والدعم النفسي والاجتماعي الشامل، والمصادر التي يفضلون الحصول من خلالها على هذه الخدمات. |
| اتجاهات الوسائط الرقمية | تحديد المنصات الرقمية الرئيسية التي يتفاعل من خلالها العملاء والتي تصلح للتواصل الفعال معهم، مع التركيز على المنصات الشائعة مثل إنستغرام وتيك توك وغيرها. |

توصيات للجمعية

| خطوات العمل | الاستراتيجية |
|---|-----------------------------|
| جذب العملاء من المؤسسات المنافسة من خلال تقديم أسعار تنافسية للغاية إلى جانب خدمات عالية الجودة وموثوقة تفوق توقعاتهم. تطوير وتنفيذ حملات توعية مكثفة ومبتكرة لتعزيز الاستخدام المتكرر للخدمات المتنوعة التي تقدمها المؤسسة وزيادة ولاء العملاء. | النمو المكثف |
| بناء شراكات تعاونية وثيقة مع العيادات التي تفتقر إلى مختبرات داخلية متخصصة لتوفير خدمات تشخيصية متكاملة. تكوين تحالفات استراتيجية قوية مع الجهات الحكومية المعنية لتقديم خدمات الفحوصات الصحية المهنية المتخصصة والمتعلقة بالسفر، مما يساهم في الصحة العامة للمجتمع. | النمو التكاملي |
| توفير أحدث تقنيات المختبرات المتطورة ومجموعة شاملة ومتنوعة من الاختبارات التشخيصية لتلبية متطلبات العملاء المتنوعة والمتغيرة باستمرار. | توسيع نطاق الخدمات |
| التركيز على جذب الأفراد المهتمين بصحتهم والراغبين في إجراء فحوصات دورية وقائية، بالإضافة إلى مرضى العيادات الآخرين الذين قد لا يكونون على دراية كاملة بخدمات المختبرات المتاحة. | تجزئة السوق |
| ضمان توفير خدمات ميسورة التكلفة وعالية الجودة وموثوقة، مع الحفاظ على السرية التامة وتقديمها في مواقع يسهل الوصول إليها وذات بيئة مريحة. | خدمات ميسورة التكلفة وشخصية |



ه. بحث السوق في نيبال - تحسين خدمات عيادات جمعية تنظيم الأسرة في نيبال لخدمة المجتمع

أهداف البحث

ركز هذا البحث الشامل على تحسين جودة خدمات عيادات جمعية تنظيم الأسرة في نيبال (FPAN) وكفاءتها لخدمة المجتمع المحلي بشكل أفضل وتلبية احتياجاته المتزايدة.

تناولت الدراسة ثلاثة أسئلة بحثية رئيسية ومتربطة:

- الأولويات الاستراتيجية: ما هي المجالات الرئيسية التي ينبغي أن توليها الجمعية الأولوية القصوى لتحسين تقديم خدماتها المتميزة وتعظيم تأثيرها الإيجابي في المجتمع؟
- تحليل البيانات المتعمق: كيف يمكن تحليل البيانات الكمية والنوعية بفعالية وكفاءة لاستخلاص رؤى قيمة وقابلة للتطبيق لتوجيه القرارات الاستراتيجية؟
- توسع السوق الاستراتيجي: ما هي الاتجاهات الناشئة والبارزة التي تظهر في السوق المحيطة، وكيف يمكن للجمعية توسيع نطاق خدماتها للوصول إلى شريحة سكانية أوسع وأكثر تنوعاً؟

هدف البحث الأساسي هو تحسين خدمات عيادات الجمعية من خلال تحديد المجالات الرئيسية التي تتطلب التحسين، وتطوير منهجيات فعالة لتحليل البيانات المعقدة، واستكشاف الاتجاهات السوقية الواعدة لتسهيل توسيع نطاق الخدمات المقدمة والتواصل الفعال مع المجتمع على نطاق أوسع. وقد أسفرت كل مرحلة من مراحل البحث الدقيق عن استفسارات جديدة قيمة وفرص نمو واعدة للمؤسسة.

نتائج البحث

| النتائج | الفئة |
|---|---------------------------------------|
| القدرة الشرائية وسلوك الشراء المتبع من قبل العملاء المختلفين. | خصائص العملاء |
| الجنس، العمر، الحالة الاجتماعية، دخل الأسرة، المستوى التعليمي، متوسط الإنفاق على الرعاية الصحية، الوضع الوظيفي، وغيرها من العوامل ذات الصلة. | البيانات الديموغرافية |
| المنصات الرقمية الرئيسية التي يتفاعل العملاء من خلالها والتي تصلح للتواصل الفعال معهم، مثل إنستغرام، تيك توك، فيسبوك، وغيرها من المنصات الشائعة. | اتجاهات استخدام الوسائط الرقمية |
| المخاوف الرئيسية التي يواجهها العملاء عند الحصول على الرعاية الصحية، مثل أوقات الانتظار الطويلة، التكاليف الباهظة، وجودة المرافق المتاحة. | عوائق الوصول |
| تحليل تفضيلات العملاء المختلفة في الحصول على الخدمات الصحية، سواء كانت الخدمات إلكترونية مبتكرة، أو تقليدية مباشرة، أو تفاعلية تجمع بين الاثنين.. | تفضيلات العملاء في الحصول على الخدمات |



توصيات للجمعية

| خطوات العمل | الاستراتيجية |
|--|-------------------------------|
| إعطاء الأولوية لتوفير خدمات استشارية متخصصة في الصحة النفسية، وتقديم تثقيف صحي شامل للمراهقين، وتوسيع نطاق خدمات رعاية الأطفال، وتوفير إدارة فعالة للأمراض المزمنة. | توسيع نطاق الخدمات |
| تنفيذ استراتيجيات تشغيلية فعالة من حيث التكلفة لتحقيق أقصى استفادة من الموارد المتاحة، وإقامة شراكات استراتيجية مع مؤسسات مرموقة، مثل كلية بيراتناغار الطبية، لتسهيل تبادل الموارد القيمة وبرامج التدريب المتخصصة. | تعظيم كفاءة الموارد المتاحة |
| نشر عيادات صحية متنقلة ومجهزة تجهيزاً جيداً لتوسيع نطاق تقديم الخدمات الأساسية إلى المناطق الجغرافية المحرومة والأكثر احتياجاً. | التواصل المجتمعي |
| إنشاء شبكات إحالة قوية وموثوقة مع المستشفيات المتخصصة، والتفاوض على اتفاقية تتيح توفير الخدمات بتكلفة مخفضة ومناسبة لعملاء الجمعية. | تعزيز التعاون والشراكات |
| الانتقال الاستراتيجي إلى نموذج أعمال واع اجتماعياً ومسؤول، يتضمن تحسين هوية الشركة المرئية، وتحديث وظائف الموقع الإلكتروني لجعله أكثر سهولة في الاستخدام، وإنتاج محتوى فيديو جذاب ومؤثر. | إعادة تصميم لهوية الجمعية |
| تحديث وتطوير مرافق العيادات لتوفير بيئة مريحة وداعمة، من خلال إنشاء مناطق انتظار مريحة وجذابة، ومساحات حداثق علاجية هادئة، وغرف استشارات خاصة ومجهزة تجهيزاً جيداً. | تطوير المرافق |
| إطلاق نظام حجز مواعيد عبر الإنترنت سهل الاستخدام لجذب العملاء الأصغر سناً والمهتمين بالتكنولوجيا الحديثة. | تبنى الأدوات الرقمية |
| توفير برامج تدريب شاملة للموظفين لتطوير مهاراتهم المتقدمة، وتطبيق برنامج جوائز فعال لتقدير الأداء المتميز ومكافأته بشكل مناسب. | تمكين الموظفين |
| إنتاج ونشر محتوى فيديو موجز ومؤثر يوصل رسالة الجمعية وأثرها المجتمعي الإيجابي بفعالية لبناء ثقة الجمهور وكسب تأييده. | استخدام سرد القصص |
| تنفيذ استراتيجية شاملة لتوسيع نطاق الخدمات على مراحل، بهدف مضاعفة الدخل المتولد، والتكيف بشكل استباقي وفعال مع التحديات العالمية المتغيرة باستمرار. | ضمان الاستدامة |
| التعاون الوثيق مع برامج التأمين الصحي المتنوعة والمبادرات الحكومية ذات الصلة لضمان استمرارية الوصول إلى خدمات الجمعية لجميع شرائح المجتمع. | ضمان القدرة على تحمل التكاليف |

و. بحث السوق في تايلاند - إمكانات رعاية المسنين في الحياة العصرية لجمعية تنظيم الأسرة في تايلاند

أهداف البحث

استكشف هذا البحث المتعمق استراتيجيات فعالة لتعزيز قدرة مركز رعاية المسنين الحيوي التابع لجمعية تنظيم الأسرة في تايلاند (PPAT) على تلبية الاحتياجات المتزايدة للأسر التي تسعى جاهدة للموازنة بين مسؤوليات رعاية المسنين ومتطلبات الحياة العصرية في بانكوك الديناميكية. وركز البحث بشكل أساسي على فهم ديناميكيات الأسرة المتغيرة باستمرار، وتقييم دقيق لقدرة المركز على إحداث تأثير إيجابي وملمووس، وتحديد فرص السوق غير المستغلة ذات الإمكانات العالية. وهدفت النتائج المرجوة من البحث إلى تقديم رؤى عملية قابلة للتطبيق وأفضل الممارسات الموثوقة للمؤسسات الاجتماعية الأخرى التي تواجه تحديات مماثلة في مجال رعاية المسنين المتخصص.

تناول البحث ثلاثة أهداف رئيسية ومترابطة:

- كيف كشفت دراسة السوق الشاملة والمتعمقة عن المتطلبات الخاصة للأسر واحتياجاتها المتنوعة في مجال رعاية المسنين في بانكوك؟
- ما هي الاستراتيجيات المبتكرة والفعالة التي طبقتها الجمعية لتحسين قدرة المركز وتوسيع نطاقه في سوق تنافسية ومتغيرة باستمرار؟
- كيف قامت الجمعية بتقييم دقيق للعوامل الخارجية المعقدة وديناميكيات السوق المتطورة لتحديد فرص النمو الواعدة وتوجيه عملية صنع القرار الاستراتيجي المستنير؟

سعى هذا الإطار البحثي المتكامل إلى التقاط ظروف السوق المتنوعة والمعقدة، وسلوك المستهلك الديناميكي، والمنافسة المتزايدة، وذلك بهدف إبلاغ جهود الجمعية في تقديم حلول رعاية المسنين المؤثرة والرحيمة التي تلبى الاحتياجات المتزايدة للمجتمع.

نتائج البحث

| الفئة | النتائج |
|---------------------------------------|---|
| التركيبة السكانية | الجنس، العمر، الحالة الاجتماعية، دخل الأسرة، المستوى التعليمي، متوسط الإنفاق على الرعاية الصحية، الوضع الوظيفي، وغيرها من العوامل الديموغرافية ذات الصلة. |
| تفضيلات العملاء في الحصول على الخدمات | تحليل الاهتمامات الرئيسية للمستهلكين، بما في ذلك أوقات الانتظار القصيرة، والتكاليف المعقولة للخدمات، وجودة المرافق المتاحة. |
| مصادر المعلومات | تحديد المصادر الرئيسية التي يستقي منها العملاء معلوماتهم حول خدمات رعاية المسنين، مثل توصيات الأطباء المتخصصين، ونصائح أفراد الأسرة، ومنصات التواصل الاجتماعي المختلفة، وغيرها من المصادر ذات الصلة. |
| توقعات العملاء | تحديد الخدمات المتنوعة والشاملة التي يتوقع العملاء الحصول عليها فيما يتعلق بالروتين اليومي، والسلامة والأمن المتكاملين، والأنشطة الترفيهية المنظمة، والتواصل الاجتماعي الفعال، والوجبات الغذائية الغنية بالعناصر الغذائية الأساسية، بالإضافة إلى احتياجات الرعاية الصحية الأساسية الأخرى. |

توصيات لمركز رعاية المسنين التابع للجمعية

| خطوات العمل | الاستراتيجية |
|--|--|
| <ul style="list-style-type: none"> • الاستفادة المثلى من شراكات المؤثرين ذوي المصداقية، وحملات التواصل الاجتماعي الاستراتيجية والمؤثرة، والفعاليات المجتمعية المحلية المنظمة بشكل جيد لتنفيذ مبادرات تسويقية مستهدفة وفعالة. • إبراز القيمة المتميزة للخدمات المقدمة من خلال نشر قصص النجاح الملهمة وشهادات العملاء الراضين. • تنظيم ورش عمل تثقيفية حول التخطيط المالي للتقاعد بمشاركة خبراء ماليين متخصصين. • تعزيز بيئة مجتمعية قوية وداعمة من خلال تنظيم المجموعات الاجتماعية التفاعلية، والفعاليات المنظمة بشكل دوري، والمبادرات المجتمعية التعاونية. • بناء شراكات استراتيجية مع الشركات والمؤسسات المحلية لتعزيز خدمات الدعم المتنوعة المقدمة للمسنين. | استراتيجيات النمو |
| <ul style="list-style-type: none"> • توفير فحوصات صحية شاملة قبل الدخول بالتعاون الوثيق مع مقدمي الرعاية الصحية المتخصصين. • تقديم خدمات متخصصة و متميزة، مثل تنسيق الحدائق العلاجي وبرامج العلاج الطبيعي المخصصة. • إدخال خدمات النقل المكوكية المريحة لتحسين إمكانية الوصول إلى المركز لكل من السكان والزوار. | استراتيجيات تنافسية |
| <ul style="list-style-type: none"> • تصميم استراتيجيات تسويقية متخصصة لتناسب شرائح سكانية محددة، استناداً إلى بيانات السوق العالمية الدقيقة. • الاستثمار المتواصل في تحسينات المرافق وتنفيذ تقييمات مستمرة لضمان أعلى معايير الجودة في جميع جوانب الخدمة. • إعطاء الأولوية القصوى لبرامج الأنشطة المتنوعة والجاذبة للنزلاء، بما في ذلك الرحلات المنظمة وخيارات تحسين الحركة البدنية. • تحسين مرافق المركز من خلال توفير غرف صلاة مخصصة وهادئة، ومسارات مريحة للمشي، ومساحات خضراء هادئة ومريحة. | التجزئة والاستهداف وتحديد المواقع الاستراتيجية |
| <ul style="list-style-type: none"> • تقديم مجموعة متنوعة وشاملة من الأنشطة الترفيهية المنظمة، وبرامج الصحة والعافية الشاملة، وخطط رعاية شخصية مصممة خصيصاً لتلبية الاحتياجات الفردية. • تطبيق حلول تكنولوجية مبتكرة، مثل "تطبيق المتابعة" المتخصص، لتعزيز سلامة النزلاء وتواصلهم الفعال مع الأسر. • إدخال هياكل تسعير متدرجة ومناسبة، وبرامج خصومات جذابة، وبرامج ولاء العملاء لتعزيز رضاهم واستمرارهم في الاستفادة من الخدمات. • تعزيز الحضور الإلكتروني القوي من خلال الإعلانات الموجهة بدقة، والتفاعل الفعال على منصات التواصل الاجتماعي المختلفة، وموقع إلكتروني سهل الاستخدام ويوفر معلومات شاملة. • استخدام مزيج فعال من استراتيجيات التسويق التقليدية والرقمية للأنشطة الترويجية المتنوعة. • تبسيط الإجراءات الإدارية المعقدة من خلال تطبيق أنظمة السجلات الصحية الرقمية المتكاملة وجدولة المواعيد عبر الإنترنت المريحة. • الحفاظ على بيئة نظيفة ومريحة وهادئة باستمرار في جميع أنحاء المركز. • تطبيق برنامج فعال لتقدير الموظفين وتكريمهم، وضمان توزيع متوازن لأعباء العمل عليهم، وتوفير فرص تدريبية مستمرة لتطوير مهاراتهم ومعارفهم. • تطبيق تدابير فعالة لتوفير التكاليف من خلال المراجعة الدورية للميزانية وإعادة التفاوض على العقود مع الموردين. • الحصول على التمويل اللازم من خلال الشراكات الاستراتيجية مع جهات مختلفة، وتقديم طلبات المنح المناسبة، وتشجيع التبرعات الخيرية لدعم رسالة المركز. • وضع سياسات زيارات مرنة وآمنة مع تحديد ساعات زيارة واضحة لضمان سلامة وراحة النزلاء. | استراتيجية التسويق العناصر السبعة (7Ps) |

قصة النجاح

4. قصص النجاح

يستند كل نجاح حقيقي إلى قصة نجاح ملهمة - رحلة فريدة وحافلة بالتحديات الملهمة والإبداع المبتكر والعزيمة الراسخة. وعبر شبكة الاتحاد الدولي لتنظيم الأسرة الواسعة، تصوغ الجمعيات الأعضاء هذه القصص الملهمة من خلال مؤسساتها الاجتماعية المتميزة، وتضع استراتيجيات مبتكرة وفعالة لخدمة مجتمعاتها بشكل أفضل واستدامة خدمات الرعاية الصحية الأساسية التي تقدمها.

تتجاوز هذه القصص للنجاح مجرد تحقيق الربحية، فهي تجسد إحداث تغيير مستدام ومؤثر في حياة الناس، وتمكين المجتمعات المحلية من الاكتفاء الذاتي، وتقديم خدمات فعالة وضرورية حيث تشتد الحاجة إليها. وفي هذا القسم، نعرض هذه الإنجازات المتميزة، ملخصين خصائص النجاح الرئيسية، والعناصر المحورية التي سهلت تحقيقه، والدروس القيمة المستفادة خلال العملية.

من خلال فهم كيفية تجاوز أقرانهم للعقبات المعقدة وتطويرهم لحلول مبتكرة وفعالة، يمكن للجمعيات الأعضاء الأخرى أن تستلهم قصص نجاحها الخاصة، وتحول الأفكار المفاهيمية الواعدة إلى منظمات مستدامة ومؤثرة تخدم مجتمعاتها بفعالية.

أ. بوتان - قصة نجاح جمعية احترام و تثقيف ورعاية وتمكين المرأة

تجسد جمعية احترام و تثقيف ورعاية وتمكين المرأة (RENEW) في بوتان نموذج أعمال هجيناً مبتكراً يدمج بسلاسة بين التمكين الاقتصادي والتأثير الاجتماعي الإيجابي. وتستفيد المؤسسة بفعالية من الحرف اليدوية التقليدية الغنية بالثقافي، معززة إياها بتصميمات عصرية جذابة، لإنتاج منتجات فريدة وذات قيمة ثقافية عالية تلبى متطلبات الأسواق الحديثة، ويساهم هذا النهج المبتكر في الحفاظ على التراث الثقافي الغني للبلاد مع ضمان الاستدامة المالية للمؤسسة.

خلق فرص العمل

- توفير فرص عمل مرنة عن بعد للفئات النسائية المهمشة والأكثر احتياجاً.
- تعزيز الاستقلال الاقتصادي والمرونة المهنية للنساء.
- إعطاء الأولوية القصوى للشمولية الاجتماعية لتمكين الفئات الأكثر ضعفاً في المجتمع، بما في ذلك:
 - الناجيات من العنف المنزلي
 - الأشخاص ذوو الإعاقة

الاستدامة في صميم العمليات

- تبني ممارسات صديقة للبيئة ومسؤولة من خلال دمج مبادئ التقليل وإعادة الاستخدام وإعادة التدوير (3Rs) بشكل فعال في جميع مراحل عمليات الإنتاج.
- يلقي الالتزام الراسخ بالمسؤولية البيئية صدى إيجابياً لدى المستهلكين المهتمين بالبيئة والراغبين في دعم الممارسات المستدامة.
- تعزيز الالتزام بالتنمية المستدامة على المدى الطويل.

تنويع مصادر الفوائض المالية

- توسيع نطاق الوصول إلى الأسواق المتنوعة من خلال التعاون مع المواقع السياحية الراقية وشراكات التجزئة الاستراتيجية.
- إنشاء دورة مستمرة من التمكين والنمو المستدام.
- إعادة استثمار الأرباح المتأتية في المجتمع المحلي، وتمويل مبادرات هامة مثل:
 - تنمية المهارات المهنية
 - برامج توليد الدخل المستدام
 - المعالجة الفعالة للقضايا الاجتماعية الملحة

ما الذي يجعل الجمعية قصة نجاح ملهمة؟

- **التمكين والشمول:** إن إعطاء الأولوية للفئات المهمشة وضمان إدماجها في المجتمع يعزز التأثير الهادف للمؤسسة ويساهم في تحقيق العدالة الاجتماعية.
- **الشراكات الاستراتيجية:** يعزز التعاون الوثيق مع منظمات مرموقة مثل الأكاديمية الملكية للنسيج ومعرض الحرف (صندوق جياييوم الخيري الاستئماني) الوصول إلى أسواق أوسع وزيادة ظهور المنتجات.
- **ممارسات الاستدامة البيئية:** تلقى أساليب الإنتاج الصديقة للبيئة والمسؤولة صدى إيجابيا لدى المستهلكين وأصحاب المصلحة المهتمين بالبيئة والاستدامة.
- **بناء القدرات المستمر:** تعزز مبادرات التدريب على المهارات المهنية وتطوير القدرات الشخصية والمهنية لأعضاء المؤسسة، مما يضمن استدامة طويلة الأمد.
- **استراتيجيات تسويق مبتكرة:** تساهم المجموعات الموسمية الجذابة وقنوات التوزيع المتنوعة في زيادة وضوح المنتج وجاذبيته للمستهلكين.
- **نموذج نمو قابل للتطوير:** يدعم توسيع العمليات عبر مناطق جغرافية مختلفة واستقطاب أعضاء جدد من خلال اتفاقيات تعاقدية النمو المستدام والتواصل الأوسع مع المجتمع.
- **الأداء المالي القوي:** تحقيق زيادة ملحوظة في الفائض المالي بنسبة 14.5% (يونيو 2023 - يونيو 2024).

تجمع المؤسسة الاجتماعية التابعة للجمعية بفعالية بين الحفاظ على التراث الثقافي الغني للبلاد، والتمكين الاقتصادي للمستدام، وممارسات الاستدامة البيئية المسؤولة، ومن خلال تعزيز الشمولية الاجتماعية، وإعادة الاستثمار المستمر في المجتمعات المحلية، وتبني ممارسات صديقة للبيئة، تحدث المؤسسة تأثيرا اجتماعيا هادفا وتحقق نموا ماليا مستداما. ويوضح نجاحها الإمكانيات الهائلة لدمج الحرف التقليدية الأصيلة مع استراتيجيات الأعمال المبتكرة والمسؤولة اجتماعيا.



ب. ليسوتو - قصة نجاح جمعية تنظيم الأسرة في ليسوتو

في قلب ليسوتو، تبرز صيدلية تجزئة فريدة من نوعها كمثال ملهم على المؤسسات الاجتماعية الناجحة. تدير هذه الصيدلية المتميزة **جمعية تنظيم الأسرة في ليسوتو (LPPA)**، وهي تتجاوز نماذج الأعمال التقليدية لتجمع ببراعة بين المسؤولية الاجتماعية والاستدامة المالية طويلة الأجل.

تخيّلوا مساحة لا تقتصر فيها الرغبات على عرض الأدوية الأساسية، بل تحمل أيضا وعدا بتحسين النتائج الصحية للمجتمع. تعمل هذه الصيدلية وفقا لمبادئ المسؤولية الاجتماعية للشركات، حيث يتم إعادة استثمار الأرباح الناتجة عن عملياتها في تمويل برامج الرعاية الصحية الحيوية وتوسيع نطاق الخدمات لتشمل المناطق المحرومة والأكثر احتياجا. وهي تجسد بوضوح كيف يمكن للمؤسسات التجارية أن تخدم البشرية بشكل فعال، خاصة في المناطق التي يمثل فيها الحصول على الرعاية الصحية تحديا مستمرا ومزمنا.

رعاية صحية ميسورة التكلفة وشاملة للجميع

من أهم إنجازات الصيدلية التزامها الراسخ بتوفير خدمات رعاية صحية عالية الجودة بأسعار ميسورة دون المساس بمعايير الجودة العالية. على سبيل المثال، يمكن للأُم التي تبحث عن دواء ضروري لطفلها الحصول على المستلزمات الطبية الأساسية بأسعار مخفضة ورمزية. مع ضمان الجودة والموثوقية، ومع الحفاظ على معدلات نفاذ المخزون منخفضة باستمرار، حيث تقل عن 1%، يضمن للعملاء وصولا موثوقا به ومستمرا إلى المستلزمات الطبية الأساسية التي يحتاجونها.

فتح آفاق جديدة في الرعاية الصحية

لا تقتصر هذه الصيدلية على كونها مجرد منفذ بيع بالتجزئة للأدوية، بل هي أيضا رائدة في تقديم خدمات رعاية صحية شاملة ومنصفة، وإدراكا منها لأهمية الشمولية في الرعاية الصحية، قدمت الجمعية خدمات العلاج الهرموني المتخصصة لأفراد مجتمع الميم، مما يضمن توفير رعاية صحية عادلة ومنصفة حقا للجميع. وتساهم حلول الدفع المبتكرة التي تقدمها الصيدلية، مثل EcoCash وتسهيلات الائتمان المريحة للموظفين، في تعزيز إمكانية الوصول إلى الرعاية الصحية، لا سيما لمن يواجهون صعوبات مالية.

شريك موثوق في المجتمع

تحافظ الصيدلية على روابط قوية ومتينة مع المجتمع المحلي الذي تخدمه. وهي بمثابة مركز إحالة حيوي، يربط العملاء بفعالية بعيادات الجمعية المتخصصة والعاملين المتفانين في مجال الصحة المجتمعية. وكما أشار أحد السكان المحليين بصدق: "إنها ليست مجرد صيدلية، إنها جزء لا يتجزأ من مجتمعنا". وقد رسخت الثقة المتبادلة والتوصيات الشفهية الإيجابية هذه المنشأة الصغيرة كمورد أساسي في مجال الرعاية الصحية في ليسوتو.

التخطيط الطموح للمستقبل

رحلة الجمعية في مجال الرعاية الصحية لم تنته بعد، بل هي في تطور مستمر. ويعمل فريق متخصص بجد على ضبط التكاليف وتحسين إدارة المخزون بكفاءة وتوسيع نطاق عروض المنتجات لتشمل مجموعة متنوعة من المنتجات التي تتراوح بين مستحضرات التجميل والأدوية الأساسية. ويتمثل الهدف الأسمى في إطلاق متجر إلكتروني متكامل، وبالتالي توسيع نطاق الوصول إلى الرعاية الصحية الأساسية حتى في أكثر المناطق النائية في ليسوتو.



ما الذي يجعل صيدلية الجمعية قصة نجاح ملهمة؟

- **الكفاءة التشغيلية المتميزة:** الإدارة الفعالة من حيث التكلفة وتوافر مخزون كبير ومتنوع يضمنان عمليات سلسلة وموثوقة.
- **المشاركة المجتمعية الفعالة:** العلاقات القوية والمتينة مع العيادات المحلية والرعاية الشخصية التي يقدمها الموظفون تعزز ولاء العملاء وثقتهم في الصيدلية.
- **الأداء المالي القوي والمستدام:** تحقيق زيادة ملحوظة في الفائض المالي بنسبة 32% (يونيو 2023 - يونيو 2024)، مما يدل على الاستدامة المالية للمؤسسة.
- **الابتكار المستمر والتكيف:** التكيف بفعالية مع احتياجات المجتمع المتطورة من خلال التواصل المستهدف والفعال وتقديم الخدمات عبر الإنترنت لتلبية المتطلبات الحديثة.
- **نهج تشغيلي يركز على العملاء:** الأسعار المعقولة والخدمات المتنوعة والشمولية في تقديم الرعاية الصحية تضمن بيئة مرحبة وداعمة للجميع.
- **التمويل الموجه برسالة اجتماعية:** تدعم كل معاملة في الصيدلية مبادرات حيوية وهامة، مثل مكافحة حمل المراهقات والعنف القائم على النوع الاجتماعي في المجتمع.

هذا هو جوهر صيدلية الجمعية. شهادة حقيقية على كيف يمكن للتعاطف العميق والابتكار المستمر والعزيمة الراسخة أن تحول مساحة بيع بالتجزئة عادية إلى منارة أمل حقيقي للمجتمع. فالأمر لا يقتصر على صرف الأدوية فحسب، بل يشمل أيضا بناء مستقبل أكثر صحة ومساواة وازدهارا للجميع.



ج. نيجيريا - قصة نجاح اتحاد تنظيم الأسرة النيجيري

في مجتمع مباني النابض بالحياة في أبوجا، حيث يواجه أكثر من 100,000 شخص تحديات كبيرة في الحصول على موارد كافية للرعاية الصحية، برزت منارة أمل حقيقية، وهي **مختبر اتحاد تنظيم الأسرة النيجيري (PPFN)**. هذا المختبر ليس مجرد مرفق طبي، بل هو شريان حياة حيوي لهذا المجتمع الذي غالبا ما يتم إغفاله.

تتبع قصة النجاح هذه من رؤية واضحة المعالم: خلق مساحة تعتبر فيها الرعاية الصحية حقا أساسيا مكفولا للجميع، وليست امتيازًا حصريا. يعمل مختبر الاتحاد كمؤسسة مساهمة خاصة، حيث يتم توجيه الأرباح المتأتية منه لدعم خدمات الصحة الجنسية والإنجابية الأساسية وتوسيع نطاق الوصول إلى الفئات السكانية الأكثر احتياجا.

سد فجوة الوصول إلى الرعاية الصحية

تشكل فترات الانتظار الطويلة المرهقة، وتكاليف الفحوصات التشخيصية الباهظة، والصعوبة العامة في الحصول على الرعاية الصحية الأساسية تحديات مستمرة ومتكررة في العديد من المناطق ذات الموارد المحدودة. وإدراكا لهذه الحقائق، اعتمد الاتحاد نهجا استباقيا ومبتكرا من خلال إنشاء مختبرات حديثة في مواقع استراتيجية، بما في ذلك مباني، حيث كانت خيارات الرعاية الصحية الكافية نادرة في السابق. ومن خلال تقديم خدمات تشخيصية ميسورة التكلفة، تضمن شبكة الاتحاد عدم تعرض المجتمعات المحلية، بغض النظر عن موقعها الجغرافي، لتأخيرات في العلاج الطبي بسبب العوائق المالية أو صعوبة الوصول إلى الخدمات. ويمتد هذا الالتزام الثابت ليشمل مناطق متعددة، مما يحسن بشكل كبير فرص الحصول على الرعاية الصحية ونتائجها الإيجابية للمحتاجين.

رؤية متمركزة حول المجتمع

مختبر اتحاد تنظيم الأسرة النيجيري ليس مجرد منشأة طبية، بل هو تجسيد حي لالتزام الاتحاد العميق تجاه المجتمع الذي يخدمه. فهو مجهز بتقنيات طبية متطورة وحديثة، ويعمل به طاقم من المتخصصين الطبيين المتفانين، ويقدم نتائج فحوصات سريعة ودقيقة، مما يمكن الأطباء من إجراء التدخلات العلاجية في الوقت المناسب وتقديم أفضل رعاية ممكنة للمرضى. وتمثل كل نتيجة فحص طبي إمكانية إنقاذ الأرواح وتحويل البيانات الطبية إلى أمل ملموس للمرضى الذين قد يواجهون فترات انتظار طويلة للحصول على التشخيص والعلاج المناسبين لولا وجود هذه الخدمة.

يتجاوز تأثير المختبر جدرانه المادية، حيث يدعم خدمات الصحة الجنسية والإنجابية الشاملة والمتكاملة، بما في ذلك برامج التثقيف والتوعية في مجال تنظيم الأسرة التي تستهدف الفئات السكانية المهمشة والأكثر ضعفا في المجتمع. بالنسبة لسكان مباني، يمثل المختبر موردا موثوقا به للغاية، يتفهم التحديات الفريدة التي يواجهونها ويعمل بنشاط على معالجتها وتلبية احتياجاتهم الصحية.

النمو المستدام والاستقرار المالي

من الجوانب البارزة والمهمة لمختبر الاتحاد نجاحه في تحقيق التوازن الدقيق بين رسالته الاجتماعية النبيلة والاستدامة المالية طويلة الأجل. في عام 2024 وحده، شهد المختبر زيادة ملحوظة في المبيعات بلغت 35%. وهذه الأرقام ليست مجرد إحصاءات مجردة، بل تعكس تحسنا ملموسا في حياة الناس، والاكتشاف المبكر للأمراض الخطيرة، ومجتمعنا يخدمه الآن شريك رعاية صحية موثوق به وفعال.



ما الذي يجعل مختبر الاتحاد قصة نجاح ملهمة؟

- **تلبية الاحتياجات الصحية الحرجة:** يتميز المختبر بموقع استراتيجي يضمن الوصول المريح والفعال إلى شريحة سكانية كبيرة غالبا ما تعاني من نقص الخدمات الطبية الأساسية.
- **الكفاءة التشغيلية المتميزة:** باستخدام معدات طبية متطورة وكوادر طبية مؤهلة تأهيلا عاليا، يقدم المختبر نتائج فحوصات سريعة ودقيقة، مما يعزز ثقة المجتمع في الخدمات المقدمة.
- **الخدمات المتكاملة والمتراصة:** يمول المختبر خدمات الصحة الجنسية والإنجابية الأساسية، مما يخلق تأثيرا إيجابيا ومتسلسلا يعود بالنفع على المنطقة بأكملها.
- **ثقة المجتمع الراسخة:** من خلال إعطاء الأولوية القصوى للرعاية المتمركزة حول المريض والاهتمام باحتياجاته، اكتسب الاتحاد سمعة طيبة في الموثوقية والتعاطف بين أفراد المجتمع.
- **الرؤية الاستراتيجية طويلة الأجل:** تظهر خطط التوسع الطموحة في مجالات أخرى ودمج المختبر بشكل فعال في شبكة عيادات الاتحاد الأوسع التزام الاتحاد القوي بتوسيع نطاق تأثيره الإيجابي.

لا يركز مختبر اتحاد تنظيم الأسرة النيجيري على التشخيص الطبي فحسب، بل يهدف أيضا إلى التمكين الفعال للمرضى. يوفر هذا المشروع الحيوي لسكان مبابي الوسائل اللازمة لإدارة صحتهم بفعالية أكبر، مع معالجة التحديات النظامية الأوسع نطاقا، مثل اكتظاظ العيادات وارتفاع تكاليف الرعاية الصحية التي قد تعيق حصولهم على الرعاية المناسبة.

هذه قصة مختبر واحد يصنع فرقا كبيرا وملموسا في حياة الناس. إنها قصة أمل وصدور وتفان راسخ لضمان عدم استبعاد أي شخص من سعيه نحو الصحة والرفاهية.



د. صوماليلاند - قصة نجاح جمعية صوماليلاند لصحة الأسرة

في عاصمة صوماليلاند، يمثل الحصول على الرعاية الصحية الأساسية والطعام المغذي تحديا يوميا يواجهه العديد من السكان. وتحدث **جمعية صوماليلاند لصحة الأسرة (SOFHA)**، من خلال مبادرة "ديار" المبتكرة والفعالة، نقلة نوعية في مفهوم رفاهية المجتمع، حيث لا تقتصر على معالجة هذه التحديات الملحة فحسب، بل ترسي أيضا نموذجًا يحتذى به للتحويل المستدام والمتمركز حول المجتمع.

رؤية للتكامل الشامل

تتعلق قصة الجمعية من مفهوم بسيط ولكنه مؤثر للغاية: الصحة والتغذية مرتبطان ارتباطًا وثيقًا ولا ينفصلان. تخيلوا عائلة تكافح مع سوء التغذية المستمر، وغير قادرة على تحمل تكاليف الرعاية الصحية الضرورية، ناهيك عن توفير وجبات غذائية متوازنة ومغذية. أدركت الجمعية هذه الفجوة الحرجة في المجتمع وطورت حلاً مبتكراً يدمج ببراعة الخدمات السريرية الأساسية مع إنتاج الطعام المغذي والميسور التكلفة، ومعالجة الأسباب الجذرية لسوء الصحة بشكل شامل ومتكامل.

في إطار مبادرة "ديار" المتميزة، تقوم الجمعية بطحن الحبوب المنتجة محلياً لتحويلها إلى دقيق عالي الجودة وعصيدة غنية بالعناصر الغذائية، مما يعزز ممارسات التغذية المستدامة والفعالة. ولا يقتصر الأمر على توفير الغذاء الأساسي فحسب، بل يتعلق أيضاً بتمكين المجتمعات المحلية بالمعرفة والموارد اللازمة لاتخاذ خيارات صحية مستنيرة ومستدامة. وتؤكد الخطط المستقبلية لإنتاج حبوب الأطفال المغذية والفواكه المجففة والخضراوات الطازجة التزام مبادرة "أغذية الأطفال" الراسخ بتعزيز صحة الأسر على المدى الطويل.

النمو المستمر والتجديد المتواصل

منذ بداياتها المتواضعة، عملت مبادرة "أغذية الأطفال" على تعزيز قدراتها التشغيلية باستمرار، وإعادة استثمار الإيرادات المتأتية من رسوم العيادات ومبيعات منتجات "ديار" في الأنشطة الأساسية للمبادرة. ومع التوسع المستمر في قدرة الطحن وتشغيل عيادتين حديثتين، توسع "أغذية الأطفال" نطاق عملياتها للوصول إلى شريحة أوسع من السكان وتقديم خدمات محسنة وذات جودة أعلى.

لم تكن الرحلة خالية من التحديات، حيث لا تزال الإعانات المالية ضرورية لدعم استدامة العمليات. ومع ذلك، يظهر كلا مصدري الإيرادات نمواً واعداً ومشجعاً. وفي الواقع، شهدت مبادرة "ديار" زيادة ملحوظة في المبيعات بلغت 291.57% بين عامي 2023 و2024، مما يشير بوضوح إلى تنامي تأثير المبادرة الإيجابي واستدامتها على المدى الطويل.

الوصول الفعال إلى المجتمعات المهمشة

يتجاوز التزام "أغذية الأطفال" نطاق مرافقها الثابتة، فمن خلال العيادات المتنقلة المجهزة تجهيزاً جيداً، تقدم الجمعية خدمات الرعاية الصحية الأساسية للمجتمعات الريفية والنائية، مما يضمن الشمولية في الحصول على الرعاية. وفي الوقت نفسه، تعمل منظمة ديار بنشاط على إشراك هذه المجتمعات في برامج التثقيف الغذائي الفعالة، وتقدم عروض طهي عملية وجلسات صحية تفاعلية تمكن الأسر من إجراء تغييرات مستدامة في نظامها الغذائي وأسلوب حياتها بشكل عام.

بناء مستقبل مستدام ومزدهر

ما يميز الجمعية هو رؤيتها التطلعية والاستراتيجية، فالمنظمة لا تكتفي بتلبية الاحتياجات الفورية للمجتمع فحسب، بل تخطط أيضاً لمستقبل تصبح فيه مبادراتها حجر الزاوية الأساسي في المشهد الصحي والتغذوي لصوماليلاند. وبحلول عام 2025، تهدف الجمعية إلى الانتقال الناجح من مرحلة الحضنة إلى ترسيخ حضور قوي ومؤثر في السوق، مع العمل باستمرار على تحسين نماذج أعمالها واستراتيجياتها لتلبية الاحتياجات المجتمعية المتغيرة باستمرار.

ما الذي يجعل إنتاج الجمعية الغذائي قصة نجاح ملهمة؟

- **حلول شاملة ومتكاملة:** من خلال التركيز المتكامل على الرعاية الصحية والتغذية، تقدم الجمعية دعماً شاملاً يؤدي إلى تحول إيجابي ومستدام في حياة الناس.
- **ثقة المجتمع الراسخة:** من خلال برامج التوعية الفعالة والجلسات التعليمية التفاعلية، تنشئ الجمعية روابط وثيقة وقوية مع المجتمعات التي تخدمها، مما يضمن توافق مبادراتها بشكل كامل مع الاحتياجات المحلية المحددة.
- **الاستدامة المالية والتشغيلية:** يضمن التركيز الدقيق على إعادة استثمار الإيرادات المتأتية من العمليات نمواً مستمراً وتحسيناً مستمراً لجودة الخدمات المقدمة.
- **دعم الممارسات المحلية المستدامة:** لا يقتصر استخدام الحبوب المنتجة محلياً على دعم الزراعة المحلية فحسب، بل يعزز أيضاً الاعتماد المجتمعي على الذات ويقلل من الاعتماد على الموارد الخارجية.
- **المسؤولية الاجتماعية الشاملة:** بالإضافة إلى الصحة والتغذية، تدعم الجمعية بنشاط قضايا اجتماعية هامة مثل الصحة الإنجابية والحقوق الجنسية ومكافحة الممارسات الضارة، مثل ختان الإناث.

تتميز مسيرة جمعية صوماليلاند لصحة الأسرة بالتكيف المستمر والتعلم الدؤوب والالتزام الراسخ تجاه الأشخاص والمجتمعات التي تخدمها. ومن توسيع خط إنتاج ديار المتنوع إلى دمج خدمات الرعاية الصحية والتغذية المتكاملة، تبني الجمعية مستقبلاً أكثر إشراقاً وصحة وازدهاراً لصوماليلاند. وهذا ليس مجرد سرد عن منظمة، بل هو قصة مؤثرة عن الناس والمجتمعات، والقوة التحويلية الهائلة لتناول الصحة والتغذية كمفهوم موحد وشامل.



هـ. تايلاند - قصة نجاح في مركز بان هورملامدوان لرعاية المسنين - حكاية ختامية

في مركز بان هورملامدوان لرعاية المسنين، حققت إحدى المقيّمات، التي عانت من سكتة دماغية، تقدما ملحوظا ومؤثرا في رحلة تعافيتها. عند دخولها المركز، واجهت تحديات كبيرة وهائلة، بما في ذلك محدودية الحركة الشديدة في ذراعيها وصعوبات ملحوظة في النطق الواضح. أصبحت المهام اليومية البسيطة شاقة ومرهقة، وبدأ استقلالها التام بعيد المنال.

وبفضل الرعاية والدعم المتفانيين والملتزمين اللذين قدمه لها موظفو المركز المتفانون، شرعت في برنامج تأهيل شامل ومتكامل يركز على العلاج الطبيعي المتخصص والرعاية الشخصية الشاملة. ومكناها العلاج المستمر والتشجيع الدؤوب في بيئة داعمة ومغذية من استعادة حركة ذراعيها تدريجيا وتحقيق تحسن ملحوظ في قدرتها على النطق بوضوح.

يعد تقدمها الملحوظ بمثابة دليل قوي على فعالية الرعاية الشاملة والتمركزة حول الفرد في استعادة الثقة بالنفس وتعزيز الاستقلالية. وقد لعب النهج الرحيم والإنساني الذي يتبعه مركز بان هورملامدوان دورا حاسما ومحوريا في عملية تأهيلها الناجحة، مما يوضح التزام المركز الراسخ بتعزيز صحة ورفاهية جميع نزلائه.



سينوبسيس | المجلد الثاني | مارس 2025

تم إعداد هذا الدليل الشامل لنشر التجارب القيمة التي اكتسبتها المؤسسات الاجتماعية التي تديرها الجمعيات الأعضاء التابعة للاتحاد الدولي لتنظيم الأسرة. يجمع الدليل ببراعة مجموعة متنوعة من نماذج الأعمال المبتكرة، ودراسات الحالة المفيدة، وقصص النجاح الملهم من الجمعيات الأعضاء حول العالم، مما يوفر منصة قيمة للتعلم التعاوني المتبادل والإلهام المستمر.

سواء كنت جمعية عضو في الاتحاد وتسعى إلى إنشاء مؤسسة اجتماعية جديدة ومبتكرة، أو توسيع نطاق مؤسسة قائمة بالفعل، أو تحديد نموذج عمل مناسب وفعال لمواجهة تحد محدد ومعقد، فإن هذا الدليل مصمم خصيصا لتقديم الإرشادات العملية والتوجيه الاستراتيجي اللازم. وفي جوهره، يعد هذا الملخص موردا عمليا وشاملا للمؤسسات الاجتماعية في جميع الجمعيات الأعضاء التابعة للاتحاد.

تم تطوير المحتوى القيم لهذا الدليل من قبل المركز الرئيسي للمؤسسات الاجتماعية التابع للاتحاد الدولي لتنظيم الأسرة، بالاعتماد على عمله التعاوني المثمر مع كل جمعية عضو، والمواد المرجعية المتنوعة والمقدمة من قبلها. وقد جمعت جميع المعلومات الواردة في الدليل من التقارير التفصيلية والمناقشات المثمرة والزيارات الميدانية السابقة التي أجريت إلى الجمعيات الأعضاء. وتم توزيع نسخة مسودة أولية على الجمعيات الأعضاء المختارة لمراجعتها الشاملة وتقديم ملاحظاتهم القيمة قبل الانتهاء من النسخة النهائية. ومع ذلك، تجدر الإشارة إلى أن بعض التفاصيل المذكورة قد تكون عرضة للتغيير أو التطور المستمر منذ ذلك الحين. وفي حال وجود أي تناقضات محتملة، يرحب المركز الرئيسي للمؤسسات الاجتماعية بفرصة إجراء التحديثات والتصحيحات اللازمة لضمان الدقة. لأي توضيحات إضافية أو استفسارات محددة أو تعليقات قيمة، يرجى التواصل المباشر مع المركز الرئيسي عبر عنوان البريد الإلكتروني العام التالي:

seap@fpasrilanka.org

